

บทที่ 2

ผลการปฏิบัติตามมาตรการป้องกัน
และแก้ไขผลกระทบสิ่งแวดล้อม

บทที่ 2

ผลการปฏิบัติตามมาตรการป้องกันและแก้ไขผลกระทบสิ่งแวดล้อม

จากการตรวจสอบผลการปฏิบัติตามมาตรการป้องกันและแก้ไขผลกระทบสิ่งแวดล้อมในระยะดำเนินการประจำเดือน กรกฎาคม- ธันวาคม 2568 ของโครงการ เสนาคิท์ เทพารักษ์ บางบ่อ 2 เฟส2 ได้มีการตรวจสอบผลของการปฏิบัติงานตามมาตรการฯที่ระบุไว้ในรายงานวิเคราะห์ผลกระทบสิ่งแวดล้อม จากการตรวจสอบหน้างานจริง การสอบถามเจ้าหน้าที่ของโครงการและจากเอกสารที่ได้รับจากโครงการดัง แสดงในตารางที่ 2.1-1

ตาราง 2.1-1 ผลการปฏิบัติตามมาตรการป้องกันและแก้ไขผลกระทบสิ่งแวดล้อม(ระยะดำเนินการ) ระหว่างเดือน กรกฎาคม-ธันวาคม 2568

มาตรการป้องกันและแก้ไขผลกระทบสิ่งแวดล้อม	ผลการปฏิบัติตามมาตรการ	ปัญหา / การแก้ไข	หนังสืออ้างอิง
1. ทรัพยากรสิ่งแวดล้อมทางกายภาพ			
1.1 สภาพภูมิประเทศ			
1) จัดให้มีพื้นที่สีเขียวที่ระดับพื้นที่ดินตามที่ออกแบบไว้ โดยเป็นพื้นที่สีเขียวชั้นล่าง 1,109.75 ตร.ม. (ไม่น้อยกว่า 1,042 ตร.ม.) และเป็นพื้นที่ปลูกไม้ยืนต้น 523.49 ตร.ม. (ไม่น้อยกว่า 260.50 ตร.ม.) เป็นไปตามเกณฑ์พื้นที่สีเขียว และต้องดูแลรักษาและตัดแต่งต้นไม้ที่จัดไว้ในพื้นที่สีเขียวให้เจริญเติบโตและสวยงามอยู่เสมอ	- โครงการต้องดูแลรักษาและตัดแต่งต้นไม้ที่จัดไว้ในพื้นที่สีเขียวให้เจริญเติบโตและสวยงามอยู่เสมอ	-	ภาพที่ 2.2
2) หน่วยงานการศึกษาของตัวอาคารให้ดูดีอยู่เสมอ เพื่อความสวยงามของตัวอาคาร สภาพของรั้ว โดยรอบต้องมี ความสมบูรณ์ แข็งแรงไม่ปล่อยให้ทรุดโทรม	- โครงการต้องหมั่นดูแลรักษาสภาพของตัวอาคารให้ดูดีอยู่เสมอ เพื่อความสวยงามของตัวอาคาร สภาพของรั้ว โดยรอบต้องมี ความสมบูรณ์ แข็งแรง	-	ภาพที่ 2.1

ตาราง 2.1-1 ผลการปฏิบัติตามมาตรการป้องกันและแก้ไขผลกระทบสิ่งแวดล้อม(ระยะดำเนินการ) ระหว่างเดือน กรกฎาคม-ธันวาคม 2568

มาตรการป้องกันและแก้ไขผลกระทบสิ่งแวดล้อม	ผลการปฏิบัติตามมาตรการ	ปัญหา / การแก้ไข	หนังสืออ้างอิง
1.2 คุณภาพอากาศ			
1. ผู้เฝ้าระวัง			
1) ควบคุมความเร็วของรถภายในโครงการ เช่นติดป้าย จำกัดความเร็ว บนผิวถนน	- โครงการต้องควบคุมความเร็วของรถภายในโครงการ เช่นติดป้าย จำกัดความเร็ว	-	-
2) หมั่นดูแลรักษาความสะอาดบริเวณถนนเพื่อป้องกันการฟุ้งกระจายของฝุ่นอันเนื่องจากการสัญจรบนถนน	- โครงการต้องกាซัปให้ดูแลรักษาความสะอาดบริเวณถนนเพื่อป้องกันการฟุ้งกระจายของฝุ่นอันเนื่องจากการสัญจรบนถนน	-	ภาพที่ 2.4
3) ดูแลรักษาสภาพถนนทางเดินรถ และป้ายจราจรในโครงการให้สะอาดและมีสภาพดีอยู่เสมอ กรณีที่พบว่าถนน ทางเดินรถ และป้ายจราจรมีการชำรุดให้ดำเนินการซ่อมแซมหรือปรับเปลี่ยนใหม่โดยทันที	- โครงการต้องดูแลรักษาสภาพถนนทางเดินรถ และป้ายจราจรใน โครงการให้สะอาดและมีสภาพดีอยู่เสมอ	-	ภาพที่ 2.4
4) กำหนดให้โครงการดูแลรักษาดัชนีไม่ที่ปลูกในพื้นที่สีเขียว ให้อยู่ในสภาพที่ดีตลอดระยะเวลาเป็นโครงการโครงการหากมีดัชนีไม่ตายด้วยเหตุใดๆ ให้ปลูกเสริมทดแทนต้นที่ตายโดยเร็ว	- โครงการต้องกาซัปให้เจ้าหน้าที่ดูแลรักษาดัชนีไม่ที่ปลูกในพื้นที่สีเขียว ให้อยู่ในสภาพที่ดีตลอดระยะเวลาเป็นโครงการ	-	ภาพที่ 2.2

ตาราง 2.1-1 ผลการปฏิบัติตามมาตรการป้องกันและแก้ไขผลกระทบสิ่งแวดล้อม(ระยะดำเนินการ) ระหว่างเดือน กรกฎาคม-ธันวาคม 2568

มาตรการป้องกันและแก้ไขผลกระทบสิ่งแวดล้อม	ผลการปฏิบัติตามมาตรการ	ปัญหา / การแก้ไข	หนังสืออ้างอิง
2. มลพิษทางอากาศ			
1) ติดตั้งป้ายห้ามติดเครื่องยนต์ทั้งไว้ในบริเวณลานจอดรถให้สามารถสังเกตได้อย่างชัดเจนและทั่วถึง	- โครงการต้องติดตั้งป้ายห้ามติดเครื่องยนต์ทั้งไว้ในบริเวณลานจอดรถให้สามารถสังเกตได้อย่างชัดเจนและทั่วถึง	-	-
2) จัดระบบการจราจรภายในโครงการให้ชัดเจนรวมถึงการควบคุมการปฏิบัติตามของผู้พักอาศัย	- โครงการจัดระบบการจราจรภายในโครงการโดยมีเส้นจราจรการเดินรถภายใน โครงการชัดเจน รวมถึงควบคุมการปฏิบัติตามของผู้พักอาศัย	-	ภาพที่ 2.4
3) จัดให้มีเจ้าหน้าที่อำนวยความสะดวกด้านการจราจรบริเวณทางเข้า-ออก โครงการ	- โครงการได้จัดให้มีเจ้าหน้าที่อำนวยความสะดวกด้านการจราจร บริเวณทางเข้า-ออก โครงการ	-	ภาพที่ 2.3
4) จัดให้มีพื้นที่สีเขียวภายในโครงการ โดยชนิดพันธุ์ไม้ยืน ต้นที่ปลูกสามารถดูดซับ CO2 ที่เกิดจากโครงการได้	- โครงการก้า ำบให้มีการดูแลบารุงรักษาพื้นที่สีเขียวภายในโครงการให้อยู่ในสภาพดีเสมอ	-	ภาพที่ 2.2
5) ควบคุมความเร็วของรถภายในโครงการ เช่น ติดป้ายจำกัดความเร็ว เพื่อไม่ให้เกิดการฟุ้งกระจายของฝุ่นบนผิวถนน	- โครงการต้องก้า ำบให้มีการควบคุมความเร็วของรถภายในโครงการ เช่น ติดป้าย จา ักความเร็ว	-	-

ตาราง 2.1-1 ผลการปฏิบัติตามมาตรการป้องกันและแก้ไขผลกระทบสิ่งแวดล้อม(ระยะดำเนินการ) ระหว่างเดือน กรกฎาคม-ธันวาคม 2568

มาตรการป้องกันและแก้ไขผลกระทบสิ่งแวดล้อม	ผลการปฏิบัติตามมาตรการ	ปัญหา / การแก้ไข	หนังสืออ้างอิง
2. มลพิษทางอากาศ(ต่อ)			
6) ดูแลบริเวณพื้นที่โครงการให้มีความสะอาดและเป็นระเบียบเรียบร้อยอยู่เสมอ	- กำชับเจ้าหน้าที่โครงการให้ดูแลบริเวณพื้นที่โครงการให้มีความสะอาด และเป็นระเบียบเรียบร้อยอยู่เสมอ	-	ภาพที่ 2.1
1.3 เสี่ยง			
1) ควบคุมความเร็วของการใช้รถในบริเวณพื้นที่โครงการ เช่น ดัดป้ายจากัดความเร็ว จะช่วยลดระดับเสียงที่เกิด จากการแล่นของรถยนต์ลดลงไปด้วย	- กำชับเจ้าหน้าที่ให้ควบคุมความเร็วของการใช้รถในบริเวณพื้นที่โครงการ เช่น ดัดป้ายจากัดความเร็ว จะช่วยลดระดับเสียงที่เกิด จากการแล่นของรถยนต์ลดลงไปด้วย	-	-
1.4 ความสั่นสะเทือน			
1) ควบคุมความเร็วของการใช้รถในบริเวณพื้นที่โครงการ เช่น ดัดป้ายจากัดความเร็ว จะช่วยลดระดับเสียงที่เกิด จากการแล่นของรถยนต์ลดลงไปด้วย	- กำชับเจ้าหน้าที่ให้ควบคุมความเร็วของการใช้รถในบริเวณพื้นที่โครงการ เช่น ดัดป้ายจากัดความเร็ว จะช่วยลดระดับเสียงที่เกิด จากการแล่นของรถยนต์ลดลงไปด้วย	-	-

ตาราง 2.1-1 ผลการปฏิบัติตามมาตรการป้องกันและแก้ไขผลกระทบสิ่งแวดล้อม(ระยะดำเนินการ) ระหว่างเดือน กรกฎาคม-ธันวาคม 2568

มาตรการป้องกันและแก้ไขผลกระทบสิ่งแวดล้อม	ผลการปฏิบัติตามมาตรการ	ปัญหา / การแก้ไข	หนังสืออ้างอิง
<p>1.5 คุณภาพน้ำผิวดิน</p> <p>1) จัดให้มีระบบบำบัดน้ำเสียชนิดเดิมอากาศจำนวน 1 ชุด ที่สามารถรองรับน้ำเสียที่เกิดขึ้นจากโครงการได้อย่างเพียงพอ และสามารถบำบัดน้ำเสียให้มีปริมาณความสกปรกในรูปบีโอดีระบายออกไม่เกินค่ามาตรฐานน้ำทิ้งจากอาคารประเภท ข. ตามประกาศกระทรวงทรัพยากรธรรมชาติและสิ่งแวดล้อม เรื่อง กำหนดมาตรฐานควบคุมการระบายน้ำทิ้งจากอาคารบางประเภทและบาง หมวด พ.ศ. 2548 โดยมีเกณฑ์มาตรฐานคุณภาพน้ำจาก ระบบบำบัดน้ำเสียดังนี้</p> <ul style="list-style-type: none"> - บีโอดี (BOD) ระบายออกไม่เกิน 30 มก./ล. - สารแขวนลอย (Suspended Solids) มีค่าไม่เกิน 40 มก./ล. - ความเป็นกรด-ด่าง (pH) มีค่าอยู่ระหว่าง 5.0-9.0 - ซัลไฟด์ (Sulfide) มีค่าไม่เกิน 1.0 มก./ล. - สารที่ละลายได้ทั้งหมด (Total Dissolved Solids) ต้องมีค่าไม่เกิน 500 มก./ล. <p>ให้นำใช้ตามปกติไม่เกิน 500 มก./ล.</p>	<ul style="list-style-type: none"> - กำชับเจ้าหน้าที่โครงการให้ดูแลบริเวณพื้นที่โครงการให้มีความสะอาด และเป็นระเบียบเรียบร้อยอยู่เสมอ 	-	ภาคผนวก 2.2

ตาราง 2.1-1 ผลการปฏิบัติตามมาตรการป้องกันและแก้ไขผลกระทบสิ่งแวดล้อม(ระยะดำเนินการ) ระหว่างเดือน กรกฎาคม-ธันวาคม 2568

มาตรการป้องกันและแก้ไขผลกระทบสิ่งแวดล้อม	ผลการปฏิบัติตามมาตรการ	ปัญหา / การแก้ไข	หนังสืออ้างอิง
<p>1.5 คุณภาพน้ำผิวดิน(ต่อ)</p> <ul style="list-style-type: none"> - ตะกอนหนัก (Settleable Solids) มีค่าไม่เกิน 0.5 มก./ล. น้ำมันและไขมัน (Fat Oil and Grease) มีค่าไม่เกิน 20มก./ล. - ทีเคเอ็น (TKN) มีค่าไม่เกิน 35 มก./ล. 			
<p>2) จัดให้มีเจ้าหน้าที่ที่มีความรู้ความชำนาญดูแลรักษา และ ควบคุมระบบบำบัดน้ำเสียให้ทำงานได้อย่างต่อเนื่องและมีประสิทธิภาพ</p>	<ul style="list-style-type: none"> - โครงการต้องมีเจ้าหน้าที่ที่มีความรู้ความชำนาญดูแลรักษา และ ควบคุมระบบบำบัดน้ำเสียให้ทำงานได้อย่างต่อเนื่องและมีประสิทธิภาพ 	-	-
<p>3) ประสานงานให้องค์การบริหารส่วนตำบลบางเสาธง หรือบุคคลใดที่ได้รับอนุญาตให้เป็นผู้ดำเนินการรับพา การ เก็บขน หรือกา จัดสิ่งปฏิกูลจากองค์การบริหารส่วนตำบล บางเสาธง เข้ามาสูบกากตะกอนจากระบบบำบัดน้ำจากระบบบำบัดน้ำเสีย ไปกำจัดตามความเหมาะสม เพื่อนำไปกา จัดอย่างถูกวิธีต่อไป</p>	<ul style="list-style-type: none"> - โครงการประสานงานให้องค์การบริหารส่วนตำบลบางเสาธง หรือบุคคลใดที่ได้รับอนุญาตให้เป็นผู้ดำเนินการรับพา การ เก็บขน หรือกา จัดสิ่งปฏิกูลจากองค์การบริหารส่วนตำบล บางเสาธง เข้ามาสูบกากตะกอนจากระบบบำบัดน้ำจากระบบบำบัดน้ำเสีย ไปกำจัดตามความเหมาะสม 	-	-

ตาราง 2.1-1 ผลการปฏิบัติตามมาตรการป้องกันและแก้ไขผลกระทบสิ่งแวดล้อม(ระยะดำเนินการ) ระหว่างเดือน กรกฎาคม-ธันวาคม 2568

มาตรการป้องกันและแก้ไขผลกระทบสิ่งแวดล้อม	ผลการปฏิบัติตามมาตรการ	ปัญหา / การแก้ไข	หนังสืออ้างอิง
2. ทรัพยากรสิ่งแวดล้อมทางนิเวศวิทยา			
2.1 ทรัพยากรชีวภาพบนบก	ดำเนินการตามมาตรการป้องกันและแก้ไขผลกระทบต่อทรัพยากรสิ่งแวดล้อมทางกายภาพระยะดำเนินการ ได้แก้คุณภาพอากาศเสียงและความสั่นสะเทือน และคุณค่าการใช้ประโยชน์ของมนุษย์อย่างเคร่งครัด	- โครงการได้ดำเนินการตามมาตรการป้องกันและแก้ไขผลกระทบทรัพยากรสิ่งแวดล้อมทางกายภาพระยะดำเนินการ	
	2.2 ทรัพยากรชีวภาพในน้ำ	- โครงการได้ดำเนินการตามมาตรการป้องกันและแก้ไขระยะดำเนินการด้านคุณภาพน้ำ อย่างเคร่งครัด	ภาคผนวก 2.2
3. คุณค่าประโยชน์ของมนุษย์			
3.1 การใช้ประโยชน์ที่ดิน			
1) รักษาสภาพการสัดส่วนการใช้ที่ดินอาคารโครงการให้มีพื้นที่ปกคลุมดิน 2,691.42 ตร.ม. และพื้นที่ว่างปราศจากสิ่งปกคลุมต่อพื้นที่ดิน เท่ากับร้อยละ 68.44 เป็นไปตามการออกแบบ			
โครงการต้องรักษาสภาพการสัดส่วนการใช้ที่ดินอาคารโครงการให้มีพื้นที่ปกคลุมดิน 2,691.42 ตร.ม. และพื้นที่ว่างปราศจากสิ่งปกคลุมต่อพื้นที่ดิน เท่ากับร้อยละ 68.44 เป็นไปตามการออกแบบ		-	ภาพที่ 2.1

ตาราง 2.1-1 ผลการปฏิบัติตามมาตรการป้องกันและแก้ไขผลกระทบสิ่งแวดล้อม(ระยะดำเนินการ) ระหว่างเดือน กรกฎาคม-ธันวาคม 2568

มาตรการป้องกันและแก้ไขผลกระทบสิ่งแวดล้อม	ผลการปฏิบัติตามมาตรการ	ปัญหา / การแก้ไข	หนังสืออ้างอิง
<p>3.1 การใช้ประโยชน์ที่ดิน(ต่อ)</p> <p>2) จัดให้มีพื้นที่สีเขียวภายในโครงการ เพื่อเป็นที่พักผ่อนหย่อนใจทำให้เกิดความผ่อนคลายโดยจัดให้มีพื้นที่สีเขียวทั้งหมด 1,109.75 ตร.ม. (ไม่น้อยกว่า 1,042ตร.ม.) โดยจัดเป็นพื้นที่สีเขียวชั้นล่าง 1,109.75 ตร.ม.(ไม่น้อยกว่า 521ตร.ม.) และเป็นพื้นที่ปลูกไม้ยืนต้น523.49 ตร.ม. (ไม่น้อยกว่า 260.50 ตร.ม.) พร้อมรักษาสภาพพื้นที่สีเขียวตลอดระยะดำเนินการ</p>	<p>ผลการปฏิบัติตามมาตรการ</p> <p>- กำชับให้เจ้าหน้าที่ดูแลพื้นที่สีเขียวภายในโครงการให้อยู่ในสภาพดีอยู่เสมอ พร้อมรักษาสภาพพื้นที่สีเขียวตลอดระยะดำเนินการ</p>	-	ภาพที่ 2.2
3.2 การจราจร			
<p>1) จัดเตรียมที่จอดรถยนต์ไว้จำนวน 130 คัน และออกแบบถนนภายในให้มีความคล่องตัว อันจะช่วยในการกระจายปริมาณรถเข้า-ออกจากพื้นที่โครงการได้ดียิ่งขึ้น</p>	<p>- โครงการได้จัดเตรียมที่จอดรถยนต์ไว้จำนวน 130 คัน และออกแบบถนนภายในให้มีความคล่องตัว และมีเส้นทางการจราจรชัดเจน</p>	-	ภาพที่ 2.4
<p>2) จัดให้มีเจ้าหน้าที่คอยควบคุมและอำนวยความสะดวกบริเวณทางเข้า-ออก เพื่อป้องกันรถติดและชะลอตัวบริเวณด้านหน้าโครงการ โดยเฉพาะในช่วงเวลาเร่งด่วน</p>	<p>- โครงการจัดให้มีเจ้าหน้าที่คอยควบคุมและอำนวยความสะดวกบริเวณทางเข้า-ออก เพื่อป้องกันรถติดและชะลอตัวบริเวณด้านหน้าโครงการ โดยเฉพาะในช่วงเวลาเร่งด่วน</p>	-	ภาพที่ 2.3

ตาราง 2.1-1 ผลการปฏิบัติตามมาตรการป้องกันและแก้ไขผลกระทบสิ่งแวดล้อม(ระยะดำเนินการ) ระหว่างเดือน กรกฎาคม-ธันวาคม 2568

มาตรการป้องกันและแก้ไขผลกระทบสิ่งแวดล้อม	ผลการปฏิบัติตามมาตรการ	ปัญหา / การแก้ไข	หนังสืออ้างอิง
3.2 การจราจร (ต่อ)			
3) พิจารณาให้ใช้สติ๊กเกอร์ติดหน้ารถหรือระบบบัตรอิเล็กทรอนิกส์ (Key Card) สำหรับรถยนต์ของผู้พักอาศัยของโครงการ โดยไม่มีการแลกบัตรผ่านเข้า-ออกแต่อย่างใด ทั้งนี้เพื่อลดระยะเวลาในการเข้า-ออกโครงการและป้องกันการเกิดระยะแออัดของรถยนต์ภายในโครงการรถยนต์ภายใน โครงการส่งผลกระทบต่อการจราจร	- โครงการ ใช้สติ๊กเกอร์ติดหน้ารถ หรือระบบบัตรอิเล็กทรอนิกส์ (Key Card) สำหรับรถยนต์ของผู้พักอาศัยของโครงการเพื่อลดระยะเวลาในการเข้า-ออกโครงการและป้องกันการเกิดระยะแออัดของรถยนต์ภายในโครงการส่งผลกระทบต่อการจราจรบนถนนการจราจรและถนนซอยบางพัฒนา	-	-
4) จัดให้มีป้ายบอกทิศทางการจราจร ติดเส้นแบ่งทิศทางการจราจร ลูกศรแสดงทิศทางการเข้าและออกของรถยนต์ในบริเวณทางเข้าและออกและเครื่องหมายจราจรบนพื้นทางวิ่งของรถยนต์ภายในโครงการชัดเจน และทำให้การจราจรภายในพื้นที่โครงการมีความปลอดภัย	- โครงการมีป้ายบอกทิศทางการจราจร ติดเส้นแบ่งทิศทางการจราจร ลูกศรแสดงทิศทางการเข้าและออกของรถยนต์ในบริเวณทางเข้าและออก และเครื่องหมายจราจรบนพื้นทางวิ่งของรถยนต์ภายในโครงการชัดเจน	-	ภาพที่ 2.4
5) ติดตั้งไฟฟ้าส่องสว่างบริเวณช่องทางเข้า-ออกโครงการให้สามารถมองเห็นรถที่เข้าและออกโครงการได้อย่างชัดเจนในช่วงเวลากลางคืน	- โครงการได้ติดตั้งไฟฟ้าส่องสว่างบริเวณช่องทางเข้า-ออกโครงการให้สามารถมองเห็นรถที่เข้าและออกโครงการได้อย่างชัดเจนในช่วงเวลากลางคืน	-	-

ตาราง 2.1-1 ผลการปฏิบัติตามมาตรการป้องกันและแก้ไขผลกระทบสิ่งแวดล้อม(ระยะดำเนินการ) ระหว่างเดือน กรกฎาคม-ธันวาคม 2568

มาตรการป้องกันและแก้ไขผลกระทบสิ่งแวดล้อม	ผลการปฏิบัติตามมาตรการ	ปัญหา / การแก้ไข	หนังสืออ้างอิง
3.2 การจรรยาบรรณ (ต่อ)			
6) ห้ามไม่ให้มีการจอร์จนบริเวณทางเข้า-ออกของโครงการและจอร์จนบริเวณซอยบางพลีพัฒนา เพื่อให้เกิดความคล่องตัวในการเดินรถ ขวางการจราจรของรถที่จะเข้าหรือออกจากโครงการ	- กำชับเจ้าหน้าที่ห้ามไม่ให้มีการจอร์จนบริเวณทางเข้า-ออกของโครงการและจอร์จนบริเวณซอยบางพลีพัฒนา เพื่อให้เกิดความคล่องตัวในการเดินรถ	-	-

ตาราง 2.1-1 ผลการปฏิบัติตามมาตรการป้องกันและแก้ไขผลกระทบสิ่งแวดล้อม(ระยะดำเนินการ) ระหว่างเดือน กรกฎาคม-ธันวาคม 2568

มาตรการป้องกันและแก้ไขผลกระทบสิ่งแวดล้อม	ผลการปฏิบัติตามมาตรการ	ปัญหา / การแก้ไข	หนังสืออ้างอิง
3.3 การใช้น้ำ			
1) จัดให้มีการเก็บกักและสำรองน้ำ ประปาเพื่อใช้สำหรับการอุปโภค-บริโภค รวม 344.16 ลบ.ม. ซึ่งสามารถเก็บกักน้ำเพื่อสำรองไว้ใช้ในโครงการได้ไม่ต่ำกว่า 1 วัน	- โครงการจัดให้มีการเก็บกักและสำรองน้ำประปาเพื่อสำหรับการอุปโภค-บริโภค ซึ่งสามารถเก็บกักน้ำเพื่อสำรองไว้ใช้ในโครงการได้ไม่ต่ำกว่า 1 วัน	-	ภาพที่ 2.7
2) จัดให้มีเจ้าหน้าที่คอยดูแลรักษาระบบเส้นท่อประปาในสภาพดี หากพบว่าชำรุดให้ดำเนินการซ่อมแซมทันที	- โครงการต้องจัดให้มีเจ้าหน้าที่คอยดูแลรักษาระบบเส้นท่อประปาให้อยู่ในสภาพดี	-	ภาพที่ 2.7
3) ส่งถึงสำรองน้ำ ใช้ของโครงการ ปี ละ 1 ครั้งโดยติดป้ายบอรรถประชาชนสัมพันธ์ล่วงหน้าตลอดระยะเวลาปีดำเนินการ	- โครงการต้องกา icipให้เจ้าหน้าที่ส่งถึงสำรองน้ำใช้ของโครงการปี ละ 1 ครั้ง โดยติดป้ายบอรรถประชาชนสัมพันธ์ทุกครั้ง	-	-
4) รณรงคืให้ผูพักอาศัยใช้น้ำ อย่างประหยัด	- โครงการต้องรณรงคืให้ผูพักอาศัยใช้น้ำ อย่างประหยัด	-	-

ตาราง 2.1-1 ผลการปฏิบัติตามมาตรการป้องกันและแก้ไขผลกระทบสิ่งแวดล้อม(ระยะดำเนินการ) ระหว่างเดือน กรกฎาคม-ธันวาคม 2568

มาตรการป้องกันและแก้ไขผลกระทบสิ่งแวดล้อม	ผลการปฏิบัติตามมาตรการ	ปัญหา / การแก้ไข	หนังสืออ้างอิง
3.4 การจัดการน้ำเสียและสิ่งปฏิกูล			
1) ปฏิบัติตามมาตรการป้องกันและแก้ไขผลกระทบสิ่งแวดล้อมในระยะดำเนินการด้านคุณภาพน้ำอย่างเคร่งครัด	- โครงการต้องปฏิบัติตามมาตรการป้องกันและแก้ไขผลกระทบสิ่งแวดล้อมในระยะดำเนินการด้านคุณภาพน้ำอย่างเคร่งครัด	-	-
2) จัดให้มีการบำบัดน้ำเสียและสิ่งปฏิกูลจากกิจกรรมต่าง ๆ ของโครงการ โดย ได้ออกแบบให้มีระบบบำบัดน้ำเสียชนิดเติมออกแบบให้มีระบบบำบัดชยชนิดเติมอากาศแบบ(Activated Sludge : Completely Mix)ความสามารถในการรองรับปริมาณน้ำเสีย168 ลบ.ม./วัน โดยระบบบำบัดฯต้องได้รับการออกแบบและติดตั้งตามมาตรฐานทางวิศวกรรมที่เกี่ยวข้องและซึ่งมีค่ามาตรฐานคุณภาพน้ำทิ้งจากอาคารประเภท ข.โดยมีเกณฑ์มาตรฐาน ดังนี้	- โครงการต้องจัดให้มีการบำบัดน้ำเสียและสิ่งปฏิกูลจากกิจกรรมต่าง ๆ ของโครงการ โดย ได้ออกแบบให้มีระบบบำบัดน้ำเสียชนิดเติมอากาศ ความสามารถในการรับปริมาณน้ำเสีย 168ลบ.ม./วัน โดยระบบบำบัดฯต้องได้รับการออกแบบและติดตั้งตามมาตรฐานทางวิศวกรรมที่เกี่ยวข้อง และซึ่งมีค่ามาตรฐานคุณภาพน้ำทิ้งจากอาคารประเภท ข. โดยนิเทศจัดจ้างบริษัท ซี.อีเอ็ม เทคโนโลยี (ไทยแลนด์) จำกัด เป็นผู้ตรวจสอบผลวิเคราะห์น้ำเสีย	-	ภาพที่ 2.10 ภาคผนวก 2.2
- บีโอดี (BOD) ระบายออกไม่เกิน 30 มก./ล.			
- สารแขวนลอย (Suspended Solids) มีค่าไม่เกิน40 มก./ล.			
- ความเป็นกรด-ด่าง (pH) อยู่ระหว่าง 5.0-9.0			
- ซัลไฟด์ (Sulfide) มีค่าไม่เกิน 1.0 มก./ล.			

ตาราง 2.1-1 ผลการปฏิบัติตามมาตรการป้องกันและแก้ไขผลกระทบสิ่งแวดล้อม(ระยะดำเนินการ) ระหว่างเดือน กรกฎาคม-ธันวาคม 2568

มาตรการป้องกันและแก้ไขผลกระทบสิ่งแวดล้อม	ผลการปฏิบัติตามมาตรการ	ปัญหา / การแก้ไข	หนังสืออ้างอิง
<p>3.4 การจัดการน้ำเสียและสิ่งปฏิกูล (ต่อ)</p> <ul style="list-style-type: none"> - สารที่ละลายได้ทั้งหมด (Total Dissolved Solids) ต้องมีค่าเพิ่มขึ้นจากปริมาณสารละลายในน้ำใช้ตามปกติไม่เกิน 500มก./ล - ตะกอนหนัก (Settleable Solids) มีค่าไม่เกิน0.5 มก./ล. - น้ำมันและไขมัน (Fat Oil and Grease) มีค่าไม่เกิน20 มก./ล. - ทีเคเอ็น (TKN) มีค่าไม่เกิน 35 มก./ล.ตามปกติไม่เกิน 500 มก./ล. 	-		
<p>3) โครงการได้จัดทำให้มีการกำจัดละอองน้ำเสียโดยใช้หลักการจัดการจัดมลพิษทางอากาศโดยใช้พืช ดิน และจุลินทรีย์ที่อาศัยอยู่ในดิน ระบบบำบัดน้ำเสียโครงการจะก่อให้เกิดปริมาณละอองน้ำ เสียประมาณ 0.025 ลบ.ม./วินาที ซึ่งต้องใช้พื้นที่ในการบำบัด 1.88 ตร.ม. ทั้งนี้โครงการจัดให้มีพื้นที่ดินตัวกลางขนาดพื้นที่ประมาณ 2 ตร.ม. ซึ่งสามารถบำบัดละอองน้ำเสียได้อย่างเพียงพอ</p>	<p>- โครงการได้จัดทำให้มีการกำจัดละอองน้ำ เสีย โดยใช้หลักการกำจัดมลพิษทางอากาศสามารถบำบัดละอองน้ำ เสียได้อย่างเพียงพอ</p>	-	-

ตาราง 2.1-1 ผลการปฏิบัติตามมาตรการป้องกันและแก้ไขผลกระทบสิ่งแวดล้อม(ระยะดำเนินการ) ระหว่างเดือน กรกฎาคม-ธันวาคม 2568

มาตรการป้องกันและแก้ไขผลกระทบสิ่งแวดล้อม	ผลการปฏิบัติตามมาตรการ	ปัญหา / การแก้ไข	หนังสืออ้างอิง
3.4 การจัดการน้ำเสียและสิ่งปฏิกูล (ต่อ)			
4) จัดให้มีระบบกำจัดน้ำเสียที่อาจเกิดขึ้นจากระบบบำบัดน้ำเสียของโครงการอย่างเพียงพอต่อการบำบัดมีเทนจากระบบบำบัดน้ำเสีย โดยมีเทนจากระบบบำบัดน้ำเสีย	- โครงการจัดให้มีระบบกำจัดน้ำเสียที่อาจเกิดขึ้นจากระบบบำบัดน้ำเสียของโครงการอย่างเพียงพอต่อการบำบัดมีเทนจากระบบบำบัดน้ำเสีย	-	-
5) ประสานงานให้องค์การบริหารส่วนตำบลบางเสาธงหรือบุคคลใดที่ได้รับอนุญาตให้เป็นผู้ดำเนินการรับทากีเก็บขน หรือการจัดตั้งปฏิบัติการจากองค์การบริหารส่วนตำบลบางเสาธง เข้ามาสู่ภาคเอกชนจากระบบบำบัดน้ำเสียไปกำจัดตามความเหมาะสม	- โครงการได้ประสานงานให้องค์การบริหารส่วนตำบลบางเสาธงหรือบุคคลใดที่ได้รับอนุญาตให้เป็นผู้ดำเนินการรับทากีเก็บขน หรือการจัดตั้งปฏิบัติการจากองค์การบริหารส่วนตำบลบางเสาธง เข้ามาสู่ภาคเอกชนจากระบบบำบัดน้ำเสียไปกำจัดตามความเหมาะสม	-	-
6) กำหนดให้เจ้าหน้าที่ฝ่ายช่างประจำโครงการเป็นผู้ตรวจปริมาณกากไขมันเป็นประจำวันและดักไขมันที่ลอยอยู่บนผิวน้ำ ออกจากบ่อดักไขมัน	- กำหนดให้เจ้าหน้าที่ฝ่ายช่างประจำโครงการเป็นผู้ตรวจปริมาณกากไขมันเป็นประจำวันและดักไขมันที่ลอยอยู่บนผิวน้ำ ออกจากบ่อดักไขมัน	-	-

ตาราง 2.1-1 ผลการปฏิบัติตามมาตรการป้องกันและแก้ไขผลกระทบสิ่งแวดล้อม(ระยะดำเนินการ) ระหว่างเดือน กรกฎาคม-ธันวาคม 2568

มาตรการป้องกันและแก้ไขผลกระทบสิ่งแวดล้อม	ผลการปฏิบัติตามมาตรการ	ปัญหา / การแก้ไข	หนังสืออ้างอิง
3.4 การจัดการน้ำเสียและสิ่งปฏิกูล (ต่อ)			
7) ไ้ไขมันที่คัดออกจากระบบแล้วต้องปล่อยให้น้ำซึมออกจนไขมันตกตะกอนก่อนใส่ถังให้มีดัดและทิ้งร่วมกับมูลฝอยเปียกของโครงการเพื่อรอรถเก็บขนมูลฝอยขององค์การบริหารส่วนตา บลบางเสาธงเก็บขนไปกำจัดต่อไป	<ul style="list-style-type: none"> - กำชับพนักงานไขมันที่คัดออกจากระบบแล้วต้องปล่อยให้ไขมันออกจนไขมันตกตะกอนก่อนใส่ถังให้มีดัดและทิ้งร่วมกับมูลฝอยเปียกของโครงการ 	-	-

ตาราง 2.1-1 ผลการปฏิบัติตามมาตรการป้องกันและแก้ไขผลกระทบสิ่งแวดล้อม(ระยะดำเนินการ) ระหว่างเดือน กรกฎาคม-ธันวาคม 2568

มาตรการป้องกันและแก้ไขผลกระทบสิ่งแวดล้อม	ผลการปฏิบัติตามมาตรการ	ปัญหา / การแก้ไข	หนังสืออ้างอิง
3.4 การจัดการน้ำเสียและสิ่งปฏิกูล (ต่อ)			
1) ประชาสัมพันธ์กำหนดการซ่อมบำรุงรักษาระบบบำบัดน้ำเสียล่วงหน้า ให้ผู้พักอาศัยในโครงการได้รับทราบอย่างทั่วถึง	- โครงการต้องประชาสัมพันธ์กำหนดการซ่อมบำรุงรักษาระบบบำบัดน้ำเสียล่วงหน้า ให้ผู้พักอาศัยในโครงการได้รับทราบอย่างทั่วถึง	-	-
2) บำรุงรักษาระบบบำบัดน้ำเสียของโครงการเป็นประจำ	- กำชับพนักงานโครงการต้องบำรุงรักษาระบบบำบัดน้ำเสียของโครงการเป็นประจำ	-	ภาพที่ 2.10
3) จัดให้มีแผนฉุกเฉินจราจร พร้อมป้ายจราจร “ระวังซ่อมบำรุงระบบบำบัดน้ำเสีย” กันระหว่างพื้นที่ที่ต้องใช้ในการซ่อมบำรุงและทางเดินรถที่ผู้พักอาศัยยังสามารถใช้ในการสัญจรได้	- กำชับพนักงานให้มีแผนฉุกเฉินจราจร พร้อมป้ายจราจร “ระวังงานซ่อมบำรุงระบบบำบัดน้ำเสีย” กันระหว่างพื้นที่ที่ต้องใช้ในการซ่อมบำรุง	-	ภาพที่ 2.4
4) จัดให้มีเจ้าหน้าที่คอยอำนวยความสะดวก และดูแลความปลอดภัยของผู้พักอาศัยที่สัญจรผ่านพื้นที่ซ่อมบำรุงระบบบำบัดน้ำเสีย	- จัดให้มีเจ้าหน้าที่คอยอำนวยความสะดวก และดูแลความปลอดภัยของผู้พักอาศัยที่สัญจรผ่านพื้นที่ซ่อมบำรุงระบบบำบัดน้ำเสีย	-	-

ตาราง 2.1-1 ผลการปฏิบัติตามมาตรการป้องกันและแก้ไขผลกระทบสิ่งแวดล้อม(ระยะดำเนินการ) ระหว่างเดือน กรกฎาคม-ธันวาคม 2568

มาตรการป้องกันและแก้ไขผลกระทบสิ่งแวดล้อม	ผลการปฏิบัติตามมาตรการ	ปัญหา / การแก้ไข	หนังสืออ้างอิง
3.5 การระบายน้ำและป้องกันน้ำท่วม			
1) หมั่นตรวจสอบท่อระบายน้ำ และบ่อพักน้ำ เป็นประจำ เมื่อพบว่าภายในท่อระบายน้ำ หรือบ่อพักน้ำ มีสิ่งอุดตันที่เกิดจากการสะสมตัวของดินตะกอนหรือเศษวัสดุอื่นๆซึ่งจะไปกีดขวางการระบายน้ำ ให้ดำเนินการทำความสะอาดเก็บขยะและขูดลอกดินตะกอนที่ตกค้างภายในท่อระบายน้ำ และบ่อพักน้ำ ออกให้หมดโดยเฉพาะก่อนถึงฤดูฝน	- กำชับเจ้าหน้าที่ต้องหมั่นตรวจสอบท่อระบายน้ำ และบ่อพักน้ำเป็นประจำ เมื่อพบว่าภายในท่อระบายน้ำ หรือบ่อพักน้ำ มีสิ่งอุดตันที่เกิดจากการสะสมตัวของดินตะกอนหรือเศษวัสดุอื่นๆซึ่งจะไปกีดขวางการระบายน้ำ	-	ภาพที่ 2.10
2) เมื่อฝนหยุดตกแล้วให้ตรวจสอบการระบายน้ำหากพบว่ามีการอุดตันให้รีบดำเนินการทำความสะอาด	- โครงการต้องกาจับพนักงานเมื่อฝนหยุดตกแล้วให้ตรวจสอบการระบายน้ำหากพบว่ามีการอุดตันให้รีบดำเนินการทำความสะอาด	-	ภาพที่ 2.10
3) จัดให้มีตะแกรงคัดขยะก่อนระบายน้ำ ออกจากโครงการ	- โครงการต้องจัดให้มีตะแกรงคัดขยะก่อนระบายน้ำ ออกจากโครงการ	-	ภาพที่ 2.10

ตาราง 2.1-1 ผลการปฏิบัติตามมาตรการป้องกันและแก้ไขผลกระทบสิ่งแวดล้อม(ระยะดำเนินการ) ระหว่างเดือน กรกฎาคม-ธันวาคม 2568

มาตรการป้องกันและแก้ไขผลกระทบสิ่งแวดล้อม	ผลการปฏิบัติตามมาตรการ	ปัญหา / การแก้ไข	หนังสืออ้างอิง
3.5 การระบายน้ำและป้องกันน้ำท่วม			
4) ออกแบบให้มีบ่อน้ำของโครงการ จำนวน 1 บ่อ ปริมาตรรวม 299.39 ลบ.ม. และควบคุมอัตราการระบายน้ำออกจากโครงการ จะใช้ขนาดท่อระบายน้ำ ขนาดเส้นผ่านศูนย์กลาง 0.40 ม. ในการควบคุมอัตราการระบายน้ำ โดยระบายน้ำ ออกในอัตราการระบาย 0.0221 ลบ.ม./วินาที ซึ่งไม่เกินอัตราการระบายน้ำ ก่อนการพัฒนาโครงการ (ไม่เกิน 0.0221 ลบ.ม./วินาที)ระบายลงสู่ท่อระบายน้ำริมถนนการจราจร ขอม เข้าสู่ท่อระบายน้ำ สาธารณธรรมิถุนชนชอยบางพิไล พัฒนา และระบายลงสู่คลองหนามแดงต่อไป	- โครงการได้ออกแบบให้มีบ่อน้ำของโครงการ จำนวน 1 บ่อปริมาตรรวม 299.39 ลบ.ม. และควบคุมอัตราการระบายน้ำ ออกจากโครงการ จะใช้ขนาดท่อระบายน้ำ ขนาดเส้นผ่านศูนย์กลาง 0.40 ม. ในการควบคุมอัตราการระบายน้ำ ลงสู่ท่อระบายน้ำ ริมถนนการจราจร ขอม เข้าสู่ท่อระบายน้ำ สาธารณธรรมิถุนชนชอยบางพิไลพัฒนา และระบายลงสู่คลองหนามแดง	-	-

ตาราง 2.1-1 ผลการปฏิบัติตามมาตรการป้องกันและแก้ไขผลกระทบสิ่งแวดล้อม(ระยะดำเนินการ) ระหว่างเดือน กรกฎาคม-ธันวาคม 2568

มาตรการป้องกันและแก้ไขผลกระทบสิ่งแวดล้อม	ผลการปฏิบัติตามมาตรการ	ปัญหา / การแก้ไข	หนังสืออ้างอิง
<p>3.6 การจัดการมูลฝอย</p> <p>1) จัดให้มีถังรองรับมูลฝอย จำนวน 5 ถึง บริเวณที่พักมูลฝอยประจำ อาคาร สาหรับรองรับมูลฝอยเปียก มูลฝอยแห้ง มูลฝอยที่สามารถนำกลับมาใช้ใหม่ มูลฝอยอันตราย และมูลฝอยติดเชื้อ(สาหรับทั้งหน้ากากอนามัยใช้แล้ว ชุดตรวจ antigen test kit (ATK) และสิ่งปนเปื้อนจากผู้ที่ติดเชื้อไวรัสโควิด 19 ที่ได้รับการรักษาด้วยแบบ(home isolation) โดยกำหนดสีของถังมูลฝอยและที่ตัวถังจะมีตัวอักษรแสดงประเภทถังรองรับมูลฝอยให้ชัดเจน ดังนี้</p> <ul style="list-style-type: none"> - ถังรองรับมูลฝอยเปียก (สีเขียว) ภายในมีถุงสีดำรองรับมูลฝอยอีกชั้น - ถังรองรับมูลฝอยแห้ง (สีฟ้า) ภายในมีถุงสีดำรองรับมูลฝอยอีกชั้น - ถังรองรับมูลฝอยอันตราย (สีแดง) ภายในมีถุงสีแสด รองรับมูลฝอยอันตราย โดยปิดฉลากข้างถังรองรับมูลฝอย “มูลฝอยอันตราย” 	<ul style="list-style-type: none"> - โครงการจัดให้มีถังรองรับมูลฝอย จำนวน 5 ถึง บริเวณที่พักมูลฝอยประจำอาคาร สาหรับรองรับมูลฝอยเปียก มูลฝอยแห้ง มูลฝอยที่สามารถนำกลับมาใช้ใหม่ มูลฝอยอันตราย และมูลฝอยติดเชื้อ ขนย้ายไปรวมไว้ที่อาคารพักขยะรวม เพื่อให้รถขนมูลฝอยจากองค์การบริหารส่วนตำบลบางเสาธงเข้ามาจัดเก็บต่อไป 	-	-

ตาราง 2.1-1 ผลการปฏิบัติตามมาตรการป้องกันและแก้ไขผลกระทบสิ่งแวดล้อม(ระยะดำเนินการ) ระหว่างเดือน กรกฎาคม-ธันวาคม 2568

มาตรการป้องกันและแก้ไขผลกระทบสิ่งแวดล้อม	ผลการปฏิบัติตามมาตรการ	ปัญหา / การแก้ไข	หนังสืออ้างอิง
<p>3.6 การจัดการมูลฝอย(ต่อ)</p> <ul style="list-style-type: none"> - ถึงรองรับมูลฝอยติดเชื้อ (สีส้ม) ภายในถึงมีถุงสีส้มรองรับมูลฝอยติดเชื้อ ได้แก่นักากอนามัยใช้แล้วชุดตรวจ antigen test kit (ATK) และถึงปนเปื้อนจากผู้ที่ติดเชื้อไวรัสโควิด 19 ที่ได้รับการรักษาด้วยแบบ home isolation 			
2) จัดให้มีพนักงานทำความสะอาดเก็บมูลฝอยจากถังรองรับมูลฝอย คัดแยกมูลฝอย นำไปรวมไว้บริเวณที่พักรวมที่พักรวมเพื่อให้อาสาสมัครเก็บมูลฝอยจากบริเวณที่พักรวมบางส่วนตามบางเสาธงเข้ามาจัดเก็บต่อไป	- กำชับให้มีพนักงานทำความสะอาดเก็บมูลฝอยจากถังรองรับมูลฝอย คัดแยกมูลฝอย นำไปรวมไว้บริเวณที่พักรวม	-	-
3) จัดให้มีที่พักรวมปลอดขยะจำนวน 1 แห่ง และที่พักรวมปลอดขยะจำนวน 1 แห่ง แบ่งออกเป็น 4 ห้อง ได้แก่ ที่พักรวมปลอดขยะ ที่พักรวมปลอดขยะที่สามารถนำกลับมาใช้ใหม่ (ที่พักรวมปลอดขยะไซเคิล) ที่พักรวมปลอดขยะทั่วไป และที่พักรวมปลอดขยะอันตราย ดังนี้	- โครงการจัดให้มีที่พักรวมปลอดขยะจำนวน 1 แห่ง และที่พักรวมปลอดขยะจำนวน 1 แห่ง ดูแลทำความสะอาดเป็นประจำ ทุกครั้งที่มีการขนมูลฝอยออกจากโครงการ	-	-

ตาราง 2.1-1 ผลการปฏิบัติตามมาตรการป้องกันและแก้ไขผลกระทบสิ่งแวดล้อม(ระยะดำเนินการ) ระหว่างเดือน กรกฎาคม-ธันวาคม 2568

มาตรการป้องกันและแก้ไขผลกระทบสิ่งแวดล้อม	ผลการปฏิบัติตามมาตรการ	ปัญหา / การแก้ไข	หนังสืออ้างอิง
<p>3.6 การจัดการมูลฝอย(ต่อ)</p> <ul style="list-style-type: none"> - ที่พักมูลฝอยเป็ ยกขนาดพื้นที่ 14.10 ตร. ม. สามารถรองรับปริมาณมูลฝอยได้ 14.10ลบ.ม. (ความสูงในการเก็บกองที่ 1 ม.) (ได้ไม่น้อยกว่า 3 วัน) - ที่พักมูลฝอยแห่งทั่วไปขนาดพื้นที่ 1.50ตร.ม. สามารถรองรับปริมาณมูลฝอยได้ 1.50 ลบ.ม. (ความสูงในการเก็บกองที่ 1 ม.)(ได้ไม่น้อยกว่า 3 วัน) - ที่พักมูลฝอยที่สามารถนำกลับมาใช้ใหม่ขนาดพื้นที่ 9.90 ตร.ม. สามารถรองรับปริมาณมูลฝอยได้ 9.90 ลบ.ม. (ความสูงในการเก็บกองที่ 1 ม.) (ได้ไม่น้อยกว่า 3 วัน) - ห้องพักมูลฝอยอันตรายและมูลฝอยติดเชื้อขนาดพื้นที่ 5.60 ตร.ม. สามารถรองรับปริมาณมูลฝอยได้ 5.60 ลบ.ม. (ความสูงในการเก็บกองที่ 1 ม.) (ได้ไม่น้อยกว่า 15 วัน) 			

ตาราง 2.1-1 ผลการปฏิบัติตามมาตรการป้องกันและแก้ไขผลกระทบสิ่งแวดล้อม(ระยะดำเนินการ) ระหว่างเดือน กรกฎาคม-ธันวาคม 2568

มาตรการป้องกันและแก้ไขผลกระทบสิ่งแวดล้อม	ผลการปฏิบัติตามมาตรการ	ปัญหา / การแก้ไข	หนังสืออ้างอิง
3.6 การจัดการมูลฝอย(ต่อ)			
4) จัดให้มีรางระบายน้ำ บริเวณที่พักระวม และเชื่อมต่อน้ำขยะต่อกับระบบบำบัดน้ำเสียของโครงการเพื่อรวบรวมน้ำ ชะขยะและน้ำ ล้างทา ความสะอาดจุดพักขยะ ก่อนที่จะรวบรวมเข้าสู่ระบบบำบัดน้ำ เสียของโครงการ	- โครงการต้องจัดให้มีรางระบายน้ำบริเวณที่พักระวมและเชื่อมต่อน้ำ ชะขยะต่อกับระบบบำบัดน้ำ เสียของโครงการเพื่อรวบรวมน้ำ ชะขยะและน้ำ ล้างทา ความสะอาดจุดพักขยะ ก่อนที่จะรวบรวมเข้าสู่ระบบบำบัดน้ำ เสียของโครงการ	-	-
5) ประชาสัมพันธ์ให้ผู้พักอาศัยและพนักงานประจำสำนักงานโครงการแยกขยะใส่ถุงมัดปากถุงให้แน่นเพื่อป้องกันสัตว์พาหะนาโรคเช่น แมลงวัน แมลงสาบหนู กัดแทะ เป็นต้น	- โครงการต้องประชาสัมพันธ์ให้ผู้พักอาศัยและพนักงานประจำ สำนักงานโครงการแยกขยะใส่ถุงมัดปากถุงให้แน่นเพื่อป้องกันสัตว์พาหะนาโรค	-	-
6) ทำความสะอาดที่พักลมมูลฝอยรวมของโครงการและที่พักลมมูลฝอยประจำอาคารทุกสัปดาห์และจัดให้มีการล้างทา ความสะอาดต่อระบายน้ำจากที่พักลมมูลฝอยรวมเพื่อป้องกันการอุดตันหรือหมักหมมของเศษขยะ	- โครงการต้องกา ชำให้พนักงาน ทา ความสะอาดที่พักลมมูลฝอยรวมของโครงการและที่พักลมมูลฝอยประจำ อาคารทุกสัปดาห์	-	-
7) จัดให้มีเจ้าหน้าที่คอยอำนวยความสะดวกแก่เจ้าหน้าที่เก็บขนมูลฝอยขององค์การบริหารส่วนตำบลบางเสาธง โดยจะติดตั้งกรวยสี่เหลี่ยมเพื่อเป็นสัญญาณแจ้งให้รถภายในโครงการทราบ และ ให้เพิ่มความระมัดระวังในการขับขี	- โครงการต้องกาขับให้มีเจ้าหน้าที่คอยอำนวยความสะดวกแก่เจ้าหน้าที่เก็บขนมูลฝอยขององค์การบริหารส่วนตำบลบางเสาธง โดยจะติดตั้งกรวยสี่เหลี่ยมเพื่อเป็นสัญญาณแจ้งให้รถภายในโครงการทราบ	-	-

ตาราง 2.1-1 ผลการปฏิบัติตามมาตรการป้องกันและแก้ไขผลกระทบสิ่งแวดล้อม(ระยะดำเนินการ) ระหว่างเดือน กรกฎาคม-ธันวาคม 2568

มาตรการป้องกันและแก้ไขผลกระทบสิ่งแวดล้อม	ผลการปฏิบัติตามมาตรการ	ปัญหา / การแก้ไข	หนังสืออ้างอิง
3.6 การจัดการมูลฝอย(ต่อ)			
8) กាจัดปให้พนักงานเก็บรวบรวมมูลฝอย หนัันตรวจสอบดูแลบิคประตุที่พัคมูลฝอยรวมของโครงการอยู่โครงการอยู่เสมอเพื่อป้องกันกลิ่นจากขยะ และป้องกันแมลงหรือสัตว์ป้องกันแมลงหรือสัตว์พาหะนา โรค เข้าไปยังไปห้องพักขยะของโครงการห้องพักขยะของโครงการ	- โครงการต้องกาจัดปให้พนักงานเก็บรวบรวมมูลฝอย หนัันตรวจสอบดูแลบิคประตุที่พัคมูลฝอยรวมของโครงการอยู่เสมอเพื่อป้องกันกลิ่นจากขยะ และป้องกันแมลงหรือสัตว์พาหะนา โรค เข้าไปยังไปห้องพักขยะของโครงการ	-	-
9) จัดให้มีอุปกรณ์ป้องกันอันตรายส่วนบุคคลสำหรับพนักงานเก็บขยะของโครงการได้แก่ ผ้ากันเปื้อน ผ้าปิดปาก-จุมูก ถุงมือยางหนา และรองเท้านบูท และออกกฎระเบียบบังคับอย่างเข้มงวดให้พนักงานเก็บขยะของโครงการต้องสวมใส่อุปกรณ์ป้องกันอันตรายส่วนบุคคล	- โครงการต้องกาจัดปให้พนักงานมีอุปกรณ์ป้องกันอันตรายส่วนบุคคลสำหรับพนักงานเก็บขยะของโครงการ	-	-

ตาราง 2.1-1 ผลการปฏิบัติตามมาตรการป้องกันและแก้ไขผลกระทบสิ่งแวดล้อม(ระยะดำเนินการ) ระหว่างเดือน กรกฎาคม-ธันวาคม 2568

มาตรการป้องกันและแก้ไขผลกระทบสิ่งแวดล้อม	ผลการปฏิบัติตามมาตรการ	ปัญหา / การแก้ไข	หนังสืออ้างอิง
3.6 การจัดการมูลฝอย(ต่อ)			
10) หากมีขยะตกค้าง โครงการจะติดต่อประสานงานองค์การบริหารส่วนตำบลบางเสาธงเพื่อดำเนินการเก็บขนมูลฝอยเพิ่มเติมหรือเพิ่มความถี่ในการเก็บขนมูลฝอยของโครงการ	- หากมีขยะตกค้าง โครงการจะติดต่อประสานงานองค์การบริหารส่วนตำบลบางเสาธงเพื่อดำเนินการเก็บขนมูลฝอยเพิ่มเติมหรือเพิ่มความถี่ในการเก็บขนมูลฝอยของโครงการ	-	-
ในการเก็บขนมูลฝอยของโครงการหรือจัดให้มีการติดต่อใช้บริการเก็บขนมูลฝอยจากบริษัทเอกชนที่ได้รับอนุญาตองค์การบริหารส่วนตำบลบางเสาธงที่รับจัดเก็บมูลฝอยไปกำจัดอย่างถูกต้องหลัก			
สุขาภิบาล			

ตาราง 2.1-1 ผลการปฏิบัติตามมาตรการป้องกันและแก้ไขผลกระทบสิ่งแวดล้อม(ระยะดำเนินการ) ระหว่างเดือน กรกฎาคม-ธันวาคม 2568

มาตรการป้องกันและแก้ไขผลกระทบสิ่งแวดล้อม	ผลการปฏิบัติตามมาตรการ	ปัญหา / การแก้ไข	หนังสืออ้างอิง
<p>3.7 การใช้ไฟฟ้า และการอนุรักษ์พลังงาน</p> <p>มาตรการด้านการติดตั้งหม้อแปลงไฟฟ้าของโครงการ</p> <p>1) ควบคุมการติดตั้งหม้อแปลงไฟฟ้าให้เป็นไปตามมาตรฐานงานติดตั้งไฟฟ้าทั่วไปของกรมโยธาธิการและผังเมือง โดยหม้อแปลงขนาด 100 กิโลวัตต์ติดตั้งภายนอกอาคาร เมื่อติดตั้งแล้วส่วนที่มีไฟฟ้าด้านแรงสูงของหม้อแปลงต้องห่างจากโครงสร้างอื่น ไม่น้อยกว่า 1.80 ม</p> <p>2) จัดให้มีการตรวจสอบความปลอดภัยของหม้อแปลงไฟฟ้าและระบบไฟฟ้าในโครงการเป็นประจำ</p>	<p>- โครงการต้องควบคุมการติดตั้งหม้อแปลงไฟฟ้าให้เป็นไปตามมาตรฐานงานติดตั้งไฟฟ้าทั่วไปของกรมโยธาธิการและผังเมือง ตรวจสอบ바 รุงรักษาเป็นประจำ ทุก 1 ปี</p> <p>- โครงการต้องมีการตรวจสอบความปลอดภัยของหม้อแปลงไฟฟ้าและระบบไฟฟ้าในโครงการเป็นประจำ ทุก 1 ปี</p>	<p>-</p> <p>-</p>	<p>-</p> <p>-</p>

ตาราง 2.1-1 ผลการปฏิบัติตามมาตรการป้องกันและแก้ไขผลกระทบสิ่งแวดล้อม(ระยะดำเนินการ) ระหว่างเดือน กรกฎาคม-ธันวาคม 2568

มาตรการป้องกันและแก้ไขผลกระทบสิ่งแวดล้อม	ผลการปฏิบัติตามมาตรการ	ปัญหา / การแก้ไข	หนังสืออ้างอิง
3.7 การใช้ไฟฟ้า และการอนุรักษ์พลังงาน(ต่อ) มาตรการด้านการอนุรักษ์พลังงาน			
1) ออกแบบส่วนประกอบอาคาร โดยใช้ผนังอาคารเพื่อทำหน้าที่เป็นแผงบังแดดในนอนเพื่อลดปริมาณความร้อนจากแสงแดดที่ส่องเข้าสู่ตัวอาคารผ่านแผงกระจกและช่องเปิด ซึ่งจะช่วยลดภาระในการทำความเย็นของเครื่องปรับอากาศ ซึ่งส่งผลโดยตรงต่อการใช้พลังงานที่ลดลง	- โครงการต้องดูแลรักษาตัวอาคาร ตามแบบส่วนประกอบอาคาร โดยใช้ผนังอาคารเพื่อทำหน้าที่เป็นแผงบังแดดในแนวแกนตั้งและแกนนอนเพื่อลดปริมาณความร้อนจากแสงแดดที่ส่องเข้าสู่ตัวอาคารผ่านแผงกระจกและช่องเปิด ซึ่งจะช่วยลดภาระในการทำความเย็นของเครื่องปรับอากาศ ซึ่งส่งผลโดยตรงต่อการใช้พลังงานที่ลดลง	-	ภาพที่ 2.1
2) เลือกใช้สีทาภายนอกที่มีอัตราการสะท้อนความร้อนสูงจะช่วยให้ผนังอาคารเก็บความร้อนและถ่ายเทเข้าสู่ตัวอาคารได้ต่ำ เป็นการลดภาระในการทำความเย็นของเครื่องปรับอากาศซึ่งส่งผลโดยตรงต่อการใช้พลังงานที่ลดลง	- โครงการต้องดูแลรักษาสีทาภายนอกที่มีอัตราการสะท้อนความร้อนสูงจะช่วยให้ผนังอาคารเก็บความร้อนและถ่ายเทเข้าสู่ตัวอาคารได้ต่ำ เป็นการลดภาระในการทำความเย็นของเครื่องปรับอากาศซึ่งส่งผลโดยตรงต่อการใช้พลังงานที่ลดลง	-	ภาพที่ 2.1
3) ออกแบบตัวอาคารในแต่ละชั้นให้มีพื้นที่เปิดรับแสงสว่างจากภายนอก และจัดให้มีการระบายอากาศโดยวิธีธรรมชาติมากที่สุดเพื่อลดการใช้พลังงานสำหรับให้แสงสว่างและการใช้เครื่องปรับอากาศ	- โครงการต้องดูแลรักษาตัวอาคาร ในแต่ละชั้นให้มีพื้นที่เปิดรับแสงสว่างจากภายนอก และจัดให้มีการระบายอากาศโดยวิธีธรรมชาติมากที่สุด เพื่อลดการใช้พลังงานสำหรับให้แสงสว่างและการใช้เครื่องปรับอากาศ	-	ภาพที่ 2.1

ตาราง 2.1-1 ผลการปฏิบัติตามมาตรการป้องกันและแก้ไขผลกระทบสิ่งแวดล้อม(ระยะดำเนินการ) ระหว่างเดือน กรกฎาคม-ธันวาคม 2568

มาตรการป้องกันและแก้ไขผลกระทบสิ่งแวดล้อม	ผลการปฏิบัติตามมาตรการ	ปัญหา / การแก้ไข	หนังสืออ้างอิง
<p>3.7 การใช้ไฟฟ้า และการอนุรักษ์พลังงาน(ต่อ)</p> <p>มาตรการด้านการอนุรักษ์พลังงาน</p> <p>4) ออกแบบอาคารให้มีการถ่ายเทความร้อนของผนังด้านนอกของอาคารและค่าการถ่ายเทความร้อนของหลังคาอาคารเป็นไปตามประกาศกระทรวงพลังงานเรื่องหลักเกณฑ์ วิธีการฯ นวน และการรับรองผลการตรวจประเมินในการออกแบบอาคารเพื่อการอนุรักษ์พลังงานแต่ละระบบ การใช้พลังงานโดยรวมของอาคารและการใช้พลังงานหมุนเวียนในระบบต่าง ๆ ของอาคารพ.ศ. 2564</p>	<p>- โครงการต้องดูแลรักษาแบบอาคารให้มีการถ่ายเทความร้อนของผนังด้านนอกของอาคารและค่าการถ่ายเทความร้อนรวมของหลังคาอาคาร</p>	-	-

ตาราง 2.1-1 ผลการปฏิบัติตามมาตรการป้องกันและแก้ไขผลกระทบสิ่งแวดล้อม(ระยะดำเนินการ) ระหว่างเดือน กรกฎาคม-ธันวาคม 2568

มาตรการป้องกันและแก้ไขผลกระทบสิ่งแวดล้อม	ผลการปฏิบัติตามมาตรการ	ปัญหา / การแก้ไข	หนังสืออ้างอิง
3.7 การใช้ไฟฟ้า และการอนุรักษ์พลังงาน(ต่อ) มาตรการโดยเจ้าของโครงการ			
1) ติดตั้งอุปกรณ์เติมสายไฟฟ้า รวมถึงสายสัญญาณไฟฟ้าสื่อสารต่างๆ ให้เป็นไปด้วยความเรียบร้อย ถูกต้องตามมาตรฐานของการไฟฟ้านครหลวง	- โครงการต้องดูแลรักษาอุปกรณ์เติมสายไฟฟ้ารวมถึงสายสัญญาณทางไฟฟ้าสื่อสารต่างๆ ให้เป็นไปด้วยความเรียบร้อย ถูกต้องตามมาตรฐานของการไฟฟ้านครหลวง	-	-
2) โครงการจะเลือกใช้อุปกรณ์ช่วยประหยัดไฟฟ้าและมีอายุการใช้งานภายในห้องพักต่างๆ เช่น เลือกใช้หลอดไฟประหยัดพลังงานชนิด LED	- โครงการต้องเลือกใช้อุปกรณ์ช่วยประหยัดไฟฟ้าและมีการใช้งานยาวนานภายในห้องส่วนกลางต่างๆ	-	-
3) ตรวจสอบดูแลอุปกรณ์เครื่องไฟฟ้า และสายไฟฟ้าให้อยู่ในสภาพดีอยู่เสมอตามคู่มือของผู้ผลิต	- โครงการต้องกำชับเจ้าหน้าที่อาคารตรวจสอบดูแลอุปกรณ์เครื่องไฟฟ้า และสายไฟฟ้าให้อยู่ในสภาพดีอยู่เสมอตามคู่มือ	-	-
4) จัดให้มีพื้นที่สีเขียวภายในโครงการ โดยโครงการจัดให้มีพื้นที่สีเขียวทั้งสิ้น 1,109.75 ตร.ม. เพื่อช่วยลดปริมาณความร้อนที่สะสมของพื้นที่ที่เป็นลานคอนกรีตและจะถ่ายเทสู่อาคารเวลากลางคืน	- โครงการต้องตรวจสอบดูแลพื้นที่สีเขียวให้อยู่ในสภาพดีอยู่เสมอ กรณีมีต้นไม้ตายต้องดำเนินการปลูกใหม่ในพื้นที่	-	ภาพที่ 2.2

ตาราง 2.1-1 ผลการปฏิบัติตามมาตรการป้องกันและแก้ไขผลกระทบสิ่งแวดล้อม(ระยะดำเนินการ) ระหว่างเดือน กรกฎาคม-ธันวาคม 2568

มาตรการป้องกันและแก้ไขผลกระทบสิ่งแวดล้อม	ผลการปฏิบัติตามมาตรการ	ปัญหา / การแก้ไข	หนังสืออ้างอิง
3.7 การใช้ไฟฟ้า และการอนุรักษ์พลังงาน(ต่อ) มาตรการโดยเจ้าของโครงการ			
5) ติดตั้งระบบไฟฟ้าบริเวณพื้นที่สีเขียวและทางเดินของโครงการเป็น 2 ระบบ เพื่อปิดไฟแสงสว่างบางบริเวณที่ไม่จำเป็นในเวลาดีก	- โครงการต้องดูแลระบบไฟฟ้าบริเวณพื้นที่สีเขียวและทางเดินของโครงการเป็น 2 ระบบ เพื่อปิดไฟแสงสว่างบางบริเวณที่ไม่จำเป็นในเวลาดีก	-	ภาพที่ 2.2
6) จัดให้มีการประชาสัมพันธ์วิธีการประหยัดพลังงาน เช่นการจัดหาแผ่นป้ายแสดงวิธีการประหยัดพลังงานบริเวณพื้นที่ส่วนกลาง เป็นต้น	- โครงการต้องจัดให้มีการประชาสัมพันธ์วิธีการประหยัดพลังงาน	-	-
7) ใช้กระแสไฟฟ้าในห้องพักเพื่อเป็นช่องรับแสงธรรมชาติ โดยเลือกใช้กระจกใสที่มีคุณสมบัติในการดูดซับพลังงานความร้อนต่ำ และมีการสะท้อนแสงน้อย	- ประชาสัมพันธ์ให้ใช้กระจกในห้องพักเพื่อเป็นช่องรับแสงจากธรรมชาติโดยเลือกใช้กระจกใสที่มีคุณสมบัติในการดูดซับพลังงานความร้อนต่ำ และมีการสะท้อนแสงน้อย	-	-
8) เลือกใช้เครื่องปรับอากาศที่มีค่าสัมประสิทธิ์การงาน (COP) หรืออัตราส่วนประสิทธิภาพพลังงาน (EER) สูงรวมถึงสอดคล้องกับการออกแบบและลักษณะการใช้งาน	- โครงการต้องเลือกใช้เครื่องปรับอากาศที่มีค่าสัมประสิทธิ์การงาน(COP) หรืออัตราส่วนประสิทธิภาพพลังงาน (EER) สูงรวมถึงสอดคล้องกับการออกแบบและลักษณะการใช้งาน	-	-

ตาราง 2.1-1 ผลการปฏิบัติตามมาตรการป้องกันและแก้ไขผลกระทบสิ่งแวดล้อม(ระยะดำเนินการ) ระหว่างเดือน กรกฎาคม-ธันวาคม 2568

มาตรการป้องกันและแก้ไขผลกระทบสิ่งแวดล้อม	ผลการปฏิบัติตามมาตรการ	ปัญหา / การแก้ไข	หนังสืออ้างอิง
3.7 การใช้ไฟฟ้า และการอนุรักษ์พลังงาน(ต่อ) มาตรการโดยเจ้าของโครงการ			
9) เลือกใช้คอมพิวเตอร์แบบมีแผ่นสะท้อน เพื่อช่วยให้แสงสว่างจากหลอดไฟกระจายได้อย่างเต็มประสิทธิภาพ	- โครงการต้องเลือกใช้คอมพิวเตอร์แบบมีแผ่นสะท้อน เพื่อช่วยให้แสงสว่างจากหลอดไฟกระจายได้อย่างเต็มประสิทธิภาพ	-	-

ตาราง 2.1-1 ผลการปฏิบัติตามมาตรการป้องกันและแก้ไขผลกระทบสิ่งแวดล้อม(ระยะดำเนินการ) ระหว่างเดือน กรกฎาคม-ธันวาคม 2568

มาตรการป้องกันและแก้ไขผลกระทบสิ่งแวดล้อม	ผลการปฏิบัติตามมาตรการ	ปัญหา / การแก้ไข	หนังสืออ้างอิง
<p>3.8 การป้องกันอัคคีภัย</p> <p>1) จัดให้มีอุปกรณ์ป้องกันอัคคีภัยเป็นไปตามข้อกำหนดที่เกี่ยวข้องและตามที่เสนอ ได้แก่</p> <ul style="list-style-type: none"> - ระบบตรวจสอบและแจ้งเหตุเพลิงไหม้เป็นระบบอัตโนมัติ สามารถตรวจจับและแจ้งเหตุเพลิงไหม้ในลักษณะจุดหรือพื้นที่ที่เกิดเหตุให้ผู้รับแจ้งได้รับทราบได้แก่ แผงควบคุมระบบแจ้งเหตุอัคคีภัย (Fire Alarm Control Panel:FCP) เครื่องตรวจจับควัน (Smoke Detector: SD) มุมกดแจ้งสัญญาณอัคคีภัย (Fire Alarm Manual Station) อุปกรณ์ส่งเสียงสัญญาณแจ้งเหตุ (Fire Alarm Indicating Device) - ติดตั้งถังดับเพลิงแบบมือถือ (Portable Fire Extinguisher) สำหรับดับเพลิงในแต่ละชั้นไว้ไม่น้อยกว่า 1 เครื่อง ติดตั้งให้ส่วนบนสุดของตัวเครื่องสูงจากระดับพื้นอาคารไม่เกิน 1.50 ม. 	<ul style="list-style-type: none"> - โครงการต้องตรวจสอบและแจ้งเหตุเพลิงไหม้ เป็นระบบอัตโนมัติ สามารถตรวจจับและแจ้งเหตุเพลิงไหม้ในลักษณะจุดหรือพื้นที่ที่เกิดเหตุให้ผู้รับแจ้งได้รับทราบ - โครงการต้องติดตั้งถังดับเพลิงแบบมือถือ (Portable FireExtinguisher) สำหรับดับเพลิงในแต่ละชั้นไว้ไม่น้อยกว่า 1 เครื่อง ติดตั้งให้ส่วนบนสุดของตัวเครื่องสูงจากระดับพื้นอาคารไม่เกิน 1.50 ม. 	-	ภาพที่ 2.8

ตาราง 2.1-1 ผลการปฏิบัติตามมาตรการป้องกันและแก้ไขผลกระทบสิ่งแวดล้อม(ระยะดำเนินการ) ระหว่างเดือน กรกฎาคม-ธันวาคม 2568

มาตรการป้องกันและแก้ไขผลกระทบสิ่งแวดล้อม	ผลการปฏิบัติตามมาตรการ	ปัญหา / การแก้ไข	หนังสืออ้างอิง
3.8 การป้องกันอัคคีภัย			
- จัดให้มีบันไดหนีไฟ จำนวน 2 บันได/อาคาร โดยระยะเวลาในการอพยพหนีไฟออกจากอาคารโดยใช้บันไดหนีไฟอาคาร	- โครงการต้องจัดให้มีบันไดหนีไฟ จำนวน 2 บันได/อาคาร โดยระยะเวลาในการอพยพหนีไฟออกจากอาคารโดยใช้บันไดหนีไฟ	-	-
- จัดให้มีประตูหนีไฟของโครงการมีความกว้าง 90 ซม.และสูง 2.00 ม. ซึ่งสอดคล้องตามที่กฎหมายกำหนด	- โครงการต้องจัดให้มีประตูหนีไฟของโครงการมีความกว้าง 90 ซม.และสูง 2.00 ม. ซึ่งสอดคล้องตามที่กฎหมายกำหนด	-	-
- ติดตั้งป้ายบอกทางหนีไฟให้เห็นได้ชัดเจนและไม่ใช้สีหรือรูปร่างที่กลมกลืนกับการตกแต่งภายนอกที่ติดไว้ใกล้เคียง โดยป้ายบอกทางหนีไฟด้วยอักษรสูงไม่น้อยกว่า 10 ซม. หรือได้รับอนุมัติจากหน่วยงานที่เกี่ยวข้องต้องตัวอักษรให้เห็นชัดเจนเวลาทั้งภาวะปกติและภาวะฉุกเฉิน ซึ่งจะติดตั้งไว้บริเวณหน้าบันได และทางเดินทุกชั้นของทุกอาคาร	- โครงการต้องติดตั้งป้ายบอกทางหนีไฟให้เห็นได้ชัดเจนและไม่ใช้สีหรือรูปร่างที่กลมกลืนกับการตกแต่งภายนอกที่ติดไว้ใกล้เคียง โดยป้ายบอกทางหนีไฟด้วยอักษรสูงไม่น้อยกว่า 10 ซม. หรือได้รับอนุมัติจากหน่วยงานที่เกี่ยวข้องต้องตัวอักษรให้เห็นชัดเจนเวลาทั้งภาวะปกติและภาวะฉุกเฉิน ซึ่งจะติดตั้งไว้บริเวณหน้าบันได และทางเดินทุกชั้นของทุกอาคาร	-	-
- จุดรวมพล จัดพื้นที่ภายนอกอาคาร สำหรับใช้เป็นจุดรวมพลเบื้องต้นของแต่ละอาคาร ขนาดพื้นที่รวม 412.11ตร.ม. เป็นจุดรวมพลของผู้พักอาศัยและพนักงานของโครงการ 1,042 คน	- โครงการต้องมีจุดรวมพล จัดพื้นที่ภายนอกอาคารสำหรับใช้เป็นจุดรวมพลเบื้องต้นของแต่ละอาคาร	-	-

ตาราง 2.1-1 ผลการปฏิบัติตามมาตรการป้องกันและแก้ไขผลกระทบสิ่งแวดล้อม(ระยะดำเนินการ) ระหว่างเดือน กรกฎาคม-ธันวาคม 2568

มาตรการป้องกันและแก้ไขผลกระทบสิ่งแวดล้อม	ผลการปฏิบัติตามมาตรการ	ปัญหา / การแก้ไข	หนังสืออ้างอิง
<p>3.8 การป้องกันอัคคีภัย</p> <ul style="list-style-type: none"> - (ไม่น้อยกว่า 0.25 ตร.ม./คน/อาคาร) ในการติดตั้งพื้นที่จุดรวมพลของโครงการได้หักพื้นที่ส่วนที่เป็นลาดชันของไม่ชันต้นแล้ว - มีการติดตั้งไฟฟ้าส่องสว่างสาธารณะชนิดโคมไฟแสงสว่างฉุกเฉินชุดเบี ด เ ส ร ี่ จ (Self-Constrained Emergency Luminaire) สारองไฟใต้นาน 2 ชม. ติดตั้งบริเวณบันไดและทางเดินทุกชั้นของทุกอาคาร 	-	-	-
2) จัดให้มีการตรวจสอบระบบป้องกันและเตือนอัคคีภัยให้สามารถใช้งานได้อยู่เสมอหากพบว่ามีการเสียหายหรือใช้การไม่ได้ให้รีบดำเนินการแก้ไขทันที	- โครงการต้องมีการตรวจสอบระบบป้องกันและเตือนอัคคีภัยให้สามารถใช้งานได้อยู่เสมอ	-	-
3) จัดให้มีการอบรมและซักซ้อมแผนการอพยพคนกรณีเพลิงไหม้อย่างน้อยปีละ 1 ครั้ง	- โครงการต้องจัดให้มีการอบรมและซักซ้อมแผนการอพยพคนกรณีเพลิงไหม้อย่างน้อยปีละ 1 ครั้ง	-	-

ตาราง 2.1-1 ผลการปฏิบัติตามมาตรการป้องกันและแก้ไขผลกระทบสิ่งแวดล้อม(ระยะดำเนินการ) ระหว่างเดือน กรกฎาคม-ธันวาคม 2568

มาตรการป้องกันและแก้ไขผลกระทบสิ่งแวดล้อม	ผลการปฏิบัติตามมาตรการ	ปัญหา / การแก้ไข	หนังสืออ้างอิง
<p>3.8 การป้องกันอัคคีภัย</p> <p>4) ประชาสัมพันธ์ให้ความรู้แก่ผู้พักอาศัยและพนักงานโครงการทราบวิธีการปฏิบัติตนเมื่อเกิดไฟไหม้ และการใช้อุปกรณ์ดับเพลิง โดยจัดให้มีคู่มือฉุกเฉิน และติดตั้งแผนผังอาคารแสดงตำแหน่งทางหนีไฟ และอุปกรณ์ดับเพลิงทุกชั้น รวมทั้งจัดทำป้ายเรืองแสงแสดงเส้นทางหนีไฟออกเป็นระยะๆ</p>	<p>- โครงการต้องประชาสัมพันธ์ให้ความรู้แก่ผู้พักอาศัยและพนักงานโครงการทราบวิธีการปฏิบัติตนเมื่อเกิดไฟไหม้ และการใช้อุปกรณ์ดับเพลิง โดยจัดให้มีคู่มือฉุกเฉิน และติดตั้งแผนผังอาคารแสดงตำแหน่งทางหนีไฟ และอุปกรณ์ดับเพลิงทุกชั้น รวมทั้งจัดทำป้ายเรืองแสงแสดงเส้นทางหนีไฟออกเป็นระยะๆ</p>	-	-

ตาราง 2.1-1 ผลการปฏิบัติตามมาตรการป้องกันและแก้ไขผลกระทบสิ่งแวดล้อม(ระยะดำเนินการ) ระหว่างเดือน กรกฎาคม-ธันวาคม 2568

มาตรการป้องกันและแก้ไขผลกระทบสิ่งแวดล้อม	ผลการปฏิบัติตามมาตรการ	ปัญหา / การแก้ไข	หนังสืออ้างอิง
3.9 ระบบระบายอากาศ และระบบปรับอากาศ			
1) ตรวจสอบห้องเปิดต่างๆ ไม่ให้มีสิ่งกีดขวางขึ้นห้องทางระบายอากาศของโครงการ	- โครงการต้องกั้นให้เจ้าหน้าที่อาคารตรวจสอบช่องเปิดต่างๆ ไม่ให้มีสิ่งกีดขวางขึ้นห้องทางระบายอากาศของโครงการ	-	-
2) ติดตั้งป้ายห้ามติดเครื่องยนตทั้งไว้ภายในบริเวณจอดรถ ให้สามารถสังเกตเห็นได้อย่างชัดเจน	- โครงการได้ติดตั้งป้ายห้ามติดเครื่องยนตทั้งไว้ภายในบริเวณที่จอดรถ	-	-
3) จัดให้มีพื้นที่สีเขียวภายในโครงการ เพื่อช่วยลดซับความร้อนที่เกิดขึ้นจากโครงการและช่วยให้ความร้อนและบดบังแสงแดดที่จะตกกระทบตัวอาคาร	- โครงการต้องดูแลพื้นที่สีเขียวภายในโครงการให้อยู่ในสภาพดีอยู่เสมอ	-	ภาพที่ 2.2

ตาราง 2.1-1 ผลการปฏิบัติตามมาตรการป้องกันและแก้ไขผลกระทบสิ่งแวดล้อม(ระยะดำเนินการ) ระหว่างเดือน กรกฎาคม-ธันวาคม 2568

มาตรการป้องกันและแก้ไขผลกระทบสิ่งแวดล้อม	ผลการปฏิบัติตามมาตรการ	ปัญหา / การแก้ไข	หนังสืออ้างอิง
4. คุณค่าต่อคุณภาพชีวิต			
4.1 สภาพเศรษฐกิจและสังคม			
1) ปฏิบัติตามมาตรการฯ ด้านต่าง ๆ ได้แก่ ด้านการจราจรด้านสุขภาพ ด้านการบำบัดน้ำเสียด้านการจัดการมูลฝอย และด้านการบดบังแสงแดดและทิศทางลมอย่างเคร่งครัด	- โครงการต้องปฏิบัติตามมาตรการฯ ด้านต่าง ๆ ได้แก่ ด้านการจราจรด้านสุขภาพ ด้านการบำบัดน้ำเสียด้านการจัดการมูลฝอย และด้านการบดบังแสงแดดและทิศทางลมอย่างเคร่งครัด	-	-
2) ในกรณีที่มีร้องเรียน ถึงผลกระทบที่เกิดจากโครงการ ให้โครงการดำเนินการแก้ไขผลกระทบโดยเร็วและแจ้งผลการดำเนินการต่อผู้แจ้งเรื่องร้องเรียน และสานุเอกสารการดำเนินงานแก้ไขปัญหาเรื่องเรียนเสนอองค์การบริหารส่วนตำบลบางเสาธง	- ในกรณีที่มีร้องเรียน ถึงผลกระทบที่เกิดจากโครงการ ให้โครงการดำเนินการแก้ไขผลกระทบโดยเร็ว	-	-

ตาราง 2.1-1 ผลการปฏิบัติตามมาตรการป้องกันและแก้ไขผลกระทบสิ่งแวดล้อม(ระยะดำเนินการ) ระหว่างเดือน กรกฎาคม-ธันวาคม 2568

มาตรการป้องกันและแก้ไขผลกระทบสิ่งแวดล้อม	ผลการปฏิบัติตามมาตรการ	ปัญหา / การแก้ไข	หนังสืออ้างอิง
<p>4. คุณค่าต่อคุณภาพชีวิต(ต่อ)</p> <p>4.1 สภาพเศรษฐกิจและสังคม</p> <p>3) กรณีที่มีการเปลี่ยนแปลงโครงการภายหลังเปิดดำเนินการที่ก่อให้เกิดผลกระทบทางด้านสิ่งแวดล้อมอย่างมีนัยสำคัญ ขอให้ทำการศึกษาสำรวจสภาพเศรษฐกิจและสังคม รวมทั้งดำเนินการมีส่วนร่วมของประชาชน ในรัศมี 1 กม. โดยรอบพื้นที่โครงการ โดยดา เนินงานก่อนทุกครั้งที่มีการเปลี่ยนแปลงโครงการตามหลักวิชาการและหลักสถิติ พร้อมทั้งการแสดงผลภาพดา เนินงานการสำรวจ</p>	<p>- กรณีที่มีการเปลี่ยนแปลงโครงการภายหลังเปิดดำเนินการที่ก่อให้เกิดผลกระทบทางด้านสิ่งแวดล้อมอย่างมีนัยสำคัญ ขอให้ทำการศึกษาสำรวจสภาพเศรษฐกิจและสังคม รวมทั้งดำเนินการมีส่วนร่วมของประชาชน ในรัศมี 1 กม.</p>	-	-

ตาราง 2.1-1 ผลการปฏิบัติตามมาตรการป้องกันและแก้ไขผลกระทบสิ่งแวดล้อม(ระยะดำเนินการ) ระหว่างเดือน กรกฎาคม-ธันวาคม 2568

มาตรการป้องกันและแก้ไขผลกระทบสิ่งแวดล้อม	ผลการปฏิบัติตามมาตรการ	ปัญหา / การแก้ไข	หนังสืออ้างอิง
<p>4. คุณค่าต่อคุณภาพชีวิต(ต่อ)</p> <p>4.2 การมีส่วนร่วมของประชาชน</p> <p>1) กรณีที่มีการเปลี่ยนแปลงโครงการภายหลังเปิดดำเนินการ จะดำเนินการมีส่วนร่วมของประชาชนทุกครั้งให้ประชาชนทุกคนได้ครอบคลุมนักกลุ่มผู้ที่มีส่วนได้เสียจากโครงการในพื้นที่โครงการพื้นที่บริเวณบ้าน/อาคารระยะประชิด บ้าน/อาคารระยะประชิด บ้าน/อาคารในพื้นที่โดยรอบ พื้นที่ที่โดยรอบ พื้นที่ที่โดยรอบ พื้นที่ที่สำคัญต่าง ๆ ในพื้นที่ 1 กม. โดยรอบพื้นที่โครงการ ก่อนที่จะมีการเปลี่ยนแปลงโครงการตลอดระยะเวลาเปิดดำเนินการ</p>	<p>- กรณีที่มีการเปลี่ยนแปลงโครงการภายหลังเปิดดำเนินการ จะดำเนินการมีส่วนร่วมของประชาชนทุกครั้งให้ครอบคลุมนักกลุ่มผู้ที่มีส่วนได้เสียจากโครงการในพื้นที่โครงการพื้นที่บริเวณบ้าน/อาคารระยะประชิด บ้าน/อาคารระยะประชิด พื้นที่ที่โดยรอบ พื้นที่ที่โดยรอบ พื้นที่ที่สำคัญต่าง ๆ ในพื้นที่ 1 กม. โดยรอบพื้นที่โครงการ ก่อนที่จะมีการเปลี่ยนแปลงโครงการตลอดระยะเวลาเปิดดำเนินการ</p>	-	-

ตาราง 2.1-1 ผลการปฏิบัติตามมาตรการป้องกันและแก้ไขผลกระทบสิ่งแวดล้อม(ระยะดำเนินการ) ระหว่างเดือน กรกฎาคม-ธันวาคม 2568

มาตรการป้องกันและแก้ไขผลกระทบสิ่งแวดล้อม	ผลการปฏิบัติตามมาตรการ	ปัญหา / การแก้ไข	หนังสืออ้างอิง
<p>4. คุณค่าต่อคุณภาพชีวิต(ต่อ)</p> <p>4.2 การมีส่วนร่วมของประชาชน</p> <p>1) โครงการต้องปฏิบัติตามมาตรการป้องกันและแก้ไขผลกระทบสิ่งแวดล้อมระยะเปิดดำเนินการที่กำหนดไว้อย่างเคร่งครัด โดยเจ้าของโครงการจะมีหนังสือแจ้งให้บุคคลอาคารชุดรับทราบมาตรการป้องกันและแก้ไขผลกระทบสิ่งแวดล้อมและมาตรการติดตามตรวจสอบผลกระทบสิ่งแวดล้อมของโครงการ ในระยะดำเนินการโครงการ ในระยะดำเนินการเพื่อให้บุคคลอาคารชุดทบทวนโครงการ ในระยะดำเนินการปฏิบัติตามมาตรการฯ ในระยะดำเนินการอย่างเคร่งครัดต่อไป และเพื่อให้การดำเนินโครงการส่งผลกระทบต่อชุมชนใกล้เคียง</p>	<p>- เจ้าของโครงการต้องปฏิบัติตามมาตรการป้องกันและแก้ไขผลกระทบสิ่งแวดล้อมระยะเปิดดำเนินการที่กำหนดไว้</p> <p>อย่างเคร่งครัด โดยเจ้าของโครงการจะมีหนังสือแจ้งให้บุคคลอาคารชุดรับทราบมาตรการป้องกันและแก้ไขผลกระทบสิ่งแวดล้อมและมาตรการติดตามตรวจสอบผลกระทบสิ่งแวดล้อมของโครงการ ในระยะดำเนินการ</p>	-	-

ตาราง 2.1-1 ผลการปฏิบัติตามมาตรการป้องกันและแก้ไขผลกระทบสิ่งแวดล้อม(ระยะดำเนินการ) ระหว่างเดือน กรกฎาคม-ธันวาคม 2568

มาตรการป้องกันและแก้ไขผลกระทบสิ่งแวดล้อม	ผลการปฏิบัติตามมาตรการ	ปัญหา / การแก้ไข	หนังสืออ้างอิง
4. คุณค่าต่อคุณภาพชีวิต(ต่อ)			
4.3 การสาธารณสุข			
1. ผลกระทบต่อการบริการด้านการแพทย์			
1) จัดเตรียมเวชภัณฑ์เพื่อการปฐมพยาบาล และอุปกรณ์ต่างๆ ที่จำเป็นเบื้องต้น ไว้ที่สำนักงานนิติบุคคล อาคารชุดของโครงการ	- โครงการต้องจัดเตรียมเวชภัณฑ์เพื่อการปฐมพยาบาล และอุปกรณ์ต่างๆ ที่จำเป็นเบื้องต้น ไว้ที่สำนักงานนิติบุคคล อาคารชุดของโครงการ	-	-
2) จัดอบรมเจ้าหน้าที่โครงการให้มีความรู้ด้านความปลอดภัยเบื้องต้น และมีความสามารถในการปฏิบัติเมื่อประสบเหตุเบื้องต้น	- โครงการต้องจัดอบรมเจ้าหน้าที่โครงการให้มีความรู้ด้านการปฐมพยาบาลเบื้องต้นและมีความสามารถในการปฏิบัติเมื่อประสบเหตุเบื้องต้น	-	-
3) ให้จัดเตรียมหมายเลขโทรศัพท์ฉุกเฉินของโรงพยาบาลใกล้เคียงโครงการ เพื่อพร้อมประสานงานส่งผู้บาดเจ็บส่งผู้ป่วยฉุกเฉินสู่โรงพยาบาล	- โครงการต้องจัดเตรียมหมายเลขโทรศัพท์ฉุกเฉินของโรงพยาบาลใกล้เคียงโครงการ เพื่อพร้อมประสานงานส่งผู้บาดเจ็บส่งผู้ป่วยฉุกเฉินสู่โรงพยาบาล	-	-

ตาราง 2.1-1 ผลการปฏิบัติตามมาตรการป้องกันและแก้ไขผลกระทบสิ่งแวดล้อม(ระยะดำเนินการ) ระหว่างเดือน กรกฎาคม-ธันวาคม 2568

มาตรการป้องกันและแก้ไขผลกระทบสิ่งแวดล้อม	ผลการปฏิบัติตามมาตรการ	ปัญหา / การแก้ไข	หนังสืออ้างอิง
<p>4. คุณค่าต่อคุณภาพชีวิต(ต่อ)</p> <p>4.3 การสาธารณสุข</p> <p>2. การเกิดโรค</p> <p>(1) โรคระบบทางเดินหายใจ</p> <p>1) ติดตั้งป้ายเตือน “ห้ามติดเครื่องยนต์ขณะจอด” ทั้งภาษาไทย และภาษาอังกฤษ พร้อมรูปสัญลักษณ์ที่มองเห็นได้อย่างชัดเจน ในบริเวณพื้นที่จอดรถของโครงการ</p>	<p>- โครงการติดตั้งป้ายเตือน “ห้ามติดเครื่องยนต์ขณะจอด” ทั้งภาษาไทย และภาษาอังกฤษ</p>	-	-
<p>2) ทำความสะอาดที่จอดรถอย่างสม่ำเสมอเพื่อป้องกันฝุ่นละอองสะสม ซึ่งอาจส่งผลกระทบต่อคุณภาพอากาศ</p>	<p>- โครงการต้องกำชับให้เจ้าหน้าที่ทำความสะอาดที่จอดรถอย่างสม่ำเสมอเพื่อป้องกันฝุ่นละอองสะสม</p>	-	ภาพที่ 2.4
<p>3) จัดให้มีพื้นที่สีเขียวทั้งหมด 1,109.75 ตร.ม.(ไม่น้อยกว่า 1,042 ตร.ม.) โดยจัดเป็นพื้นที่สีเขียวชั้นล่าง 1,109.75 ตร.ม. (ไม่น้อยกว่า 521ตร.ม.) และเป็นพื้นที่ปลูกไม้ยืนต้น 523.49ตร.ม. (ไม่น้อยกว่า 260.50ตร.ม.) ตามที่เสนอในผังบริเวณแสดงพื้นที่เขียวของโครงการตลอดระยะดำเนินการโครงการ</p>	<p>- โครงการต้องดูแลพื้นที่สีเขียวของโครงการให้อยู่ในสภาพดีอยู่เสมอ</p>	-	ภาพที่ 2.2

ตาราง 2.1-1 ผลการปฏิบัติตามมาตรการป้องกันและแก้ไขผลกระทบสิ่งแวดล้อม(ระยะดำเนินการ) ระหว่างเดือน กรกฎาคม-ธันวาคม 2568

มาตรการป้องกันและแก้ไขผลกระทบสิ่งแวดล้อม	ผลการปฏิบัติตามมาตรการ	ปัญหา / การแก้ไข	หนังสืออ้างอิง
4. คุณค่าต่อคุณภาพชีวิต(ต่อ)			
4.3 การสาธารณสุข			
2. การเกิดโรค			
(1) โรคระบบทางเดินหายใจ			
4) ตรวจสอบช่องระบายอากาศภายในอาคารไม่ให้มีสิ่งกีดขวางการระบายอากาศ	- โครงการต้องตรวจสอบช่องระบายอากาศภายในอาคารไม่ให้มีสิ่งกีดขวางการระบายอากาศ	-	-
5) ประชาสัมพันธ์ให้ผู้พักอาศัยในโครงการล้างแผ่นกรองอากาศของเครื่องปรับอากาศอย่างน้อยเดือนละ 2 ครั้งและล้างเครื่องปรับอากาศแบบเติมระบบเป็นประจำ สม่ำเสมอ ทุกๆ 6 เดือน	- ประชาสัมพันธ์ให้ผู้พักอาศัยในโครงการล้างแผ่นกรองอากาศของเครื่องปรับอากาศอย่างน้อยเดือนละ 2 ครั้งและล้างเครื่องปรับอากาศแบบเติมระบบเป็นประจำ สม่ำเสมอ ทุกๆ 6 เดือน	-	-
6) ติดตั้งป้ายจำกัดความเร็วของรถยนต์ภายในโครงการให้มีความเร็วไม่เกิน 30 กม./ชม.	- โครงการต้องติดตั้งป้ายจำกัดความเร็วของรถยนต์ภายในโครงการให้มีความเร็วไม่เกิน 30 กม./ชม.	-	-
7) ติดตั้งป้ายห้ามเร่งเครื่องยนต์ให้บริเวณที่จอดรถและทางวิ่งภายในโครงการให้เห็นอย่างชัดเจน	- โครงการต้องติดตั้งป้ายห้ามเร่งเครื่องยนต์ให้บริเวณที่จอดรถและทางวิ่งภายในโครงการให้เห็นอย่างชัดเจน	-	-

ตาราง 2.1-1 ผลการปฏิบัติตามมาตรการป้องกันและแก้ไขผลกระทบสิ่งแวดล้อม(ระยะดำเนินการ) ระหว่างเดือน กรกฎาคม-ธันวาคม 2568

มาตรการป้องกันและแก้ไขผลกระทบสิ่งแวดล้อม	ผลการปฏิบัติตามมาตรการ	ปัญหา / การแก้ไข	หนังสืออ้างอิง
4. คุณค่าต่อคุณภาพชีวิต(ต่อ) 4.3 การสาธารณสุข 2. การเกิดโรค (2) โรคติดต่อไวรัสโคโรนา 20129 <u>แนวทางการป้องกันและการแพร่ระบาดของโรคติดต่อ</u> <u>"ไวรัสโคโรนา 2019 (Covid-19)" คู่มือแนวทางปฏิบัติ</u> <u>เพื่อการป้องกันการแพร่ระบาดของเชื้อไวรัสโคโรนา</u> <u>2019" ฉบับที่ 1 (ที่มา : กรมอนามัย กระทรวง</u> <u>สาธารณสุขลงวันที่ 7 มกราคม 2564) คาเนนาสา</u> <u>หรับนิติบุคคลอาคารชุดหรือผู้ดูแลที่พักอาศัยควรดำ</u> <u>เนินการ ดังนี้</u>	- กำหนดเส้นทางเข้า-ออกให้ชัดเจน ให้มีการลงทะเบียนบุคคลภายนอกทุกคน ที่จะเข้าอาคารคอน โดมิเนียมหรืออาคารชุด และมีการคัดกรองพนักงาน ผู้พักอาศัยในห้องพักและผู้มาติดต่อ	-	ภาพที่ 2.4
1) กำหนดเส้นทางเข้า-ออกให้ชัดเจน ให้มีการลงทะเบียนบุคคลภายนอกทุกคน ที่จะเข้าอาคารคอนโดมิเนียมหรืออาคารชุด และมีการคัดกรองพนักงาน ผู้พักอาศัยในห้องพักและผู้มาติดต่อ หากพบว่ามีอาการไข้หรืออุณหภูมิ ^{๙๕} ตั้งแต่ 37.5 องศาเซลเซียส ขึ้นไปร่วมกับ ไอ น้ำมูก เจ็บคอ จมูกไม่ได้กลิ่น ลิ้นไม่รับรส หายใจเร็ว หายใจเหนื่อยหอบ หรือหายใจลำบากอย่างใดอย่างหนึ่งและ			

ตาราง 2.1-1 ผลการปฏิบัติตามมาตรการป้องกันและแก้ไขผลกระทบสิ่งแวดล้อม(ระยะดำเนินการ) ระหว่างเดือน กรกฎาคม-ธันวาคม 2568

มาตรการป้องกันและแก้ไขผลกระทบสิ่งแวดล้อม	ผลการปฏิบัติตามมาตรการ	ปัญหา / การแก้ไข	หนังสืออ้างอิง
<p>4. คุณค่าต่อคุณภาพชีวิต(ต่อ)</p> <p>4.3 การสาธารณสุข</p> <p>2. การเกิดโรค</p> <p>(2) โรคติดต่อไวรัสโคโรนา 20129</p> <p>และอาจมีอาการท้องเสียร่วมด้วย หรือกลับจากพื้นที่เสี่ยง ต้องใช้บริการพื้นที่ส่วนกลาง และแนะนำให้ไปพบแพทย์ทันที</p>			
<p>2) จัดให้มีที่ล้างมือพร้อมสบู่และน้ำ หรือเจลแอลกอฮอล์สำหรับพา ความสะอาดมือ ไว้ในบริเวณต่างๆ เช่น บริเวณ ห้องน้ำ ประตูทางเข้าอาคาร หน้าลิฟท์ พื้นที่นั่งรอส่วนกลาง หน้าห้องพักขยะ มูลฝอย เป็นต้น</p>	<p>- จัดให้มีที่ล้างมือพร้อมสบู่และน้ำ หรือ เจลแอลกอฮอล์ สำหรับพา ความสะอาดมือ ไว้ในบริเวณต่างๆ</p>	-	-
<p>3) กำหนดให้พนักงาน ผู้พักอาศัยในคอนโดและผู้มาติดต่อปฏิบัติตามมาตรการในการป้องกันตนเอง ประกอบด้วยให้สวมหน้ากากผ้าหรือหน้ากากอนามัยตลอดเวลา ของคอนโด ให้มีการเว้นระยะห่างบุคคล อย่างน้อย 1 ม. และลดความแออัดในบริเวณต่างๆ เช่น จานักงานคนในการใช้ลิฟต์ เป็นต้น พร้อมกา กับ</p>	<p>- กำหนดให้พนักงาน ผู้พักอาศัยในคอนโดและผู้มาติดต่อ ปฏิบัติตามมาตรการในการป้องกันตนเอง ประกอบด้วยให้สวมหน้ากากผ้าหรือหน้ากากอนามัยตลอดเวลา ขณะอยู่ในพื้นที่ส่วนกลางของคอนโด ให้มีการเว้นระยะห่างระหว่างบุคคล อย่างน้อย 1 ม.</p>	-	-

ตาราง 2.1-1 ผลการปฏิบัติตามมาตรการป้องกันและแก้ไขผลกระทบสิ่งแวดล้อม(ระยะดำเนินการ) ระหว่างเดือน กรกฎาคม-ธันวาคม 2568

มาตรการป้องกันและแก้ไขผลกระทบสิ่งแวดล้อม	ผลการปฏิบัติตามมาตรการ	ปัญหา / การแก้ไข	หนังสืออ้างอิง
4. คุณค่าต่อคุณภาพชีวิต(ต่อ)			
4.3 การสาธารณสุข			
2. การเกิดโรค			
(2) โรคติดต่อไวรัสโคโรนา 2019			-
ดูแลการจัดกิจกรรมสังสรรค์หรือทำ กิจกรรมกลุ่มใด ๆ ที่มีคนรวมกันจำนวนมากให้ปฏิบัติตามมาตรการของหอพักเพื่อลดความเสี่ยงต่อการแพร่ระบาดของเชื้อโรค	- จัดให้มีการระบายอากาศที่เหมาะสม โดยตรวจสอบประสิทธิภาพและความสะอาดเครื่องปรับอากาศ ส่วนกลางให้อยู่ในสภาพดีอยู่เสมอ	-	-
4) จัดให้มีการระบายอากาศที่เหมาะสม โดยตรวจสอบประสิทธิภาพและความสะอาดเครื่องปรับอากาศ ส่วนกลางให้อยู่ในสภาพดีอยู่เสมอ สำหรับบริเวณพื้นที่ส่วนกลาง ให้ปิดประตูหน้าต่าง เป็นระยะ เพื่อช่วยในการระบายอากาศ	- เพิ่มความถี่ในการทำความสะอาด ในพื้นที่หรือจุดที่มีการสัมผัสร่วม อย่างน้อยวันละ 2 ครั้ง ด้วยน้ำ ยาทำความสะอาดและอาบฆ่าเชื้อ	-	-
5) เพิ่มความถี่ในการทำความสะอาด ในพื้นที่หรือจุดที่มีการสัมผัสร่วม อย่างน้อยวันละ 2 ครั้ง ด้วยน้ำ ยาทำความสะอาดและอาบฆ่าเชื้อด้วยโซเดียมไฮโปคลอไรท์(น้ำ ยาฟอกขาว)0.1% หรือแอลกอฮอล์ 70% เช่นเคาน์เตอร์ราวน้ำได้ที่จับประตู ลูกบิด ลิฟต์ ตู้กดประชาสัมพันธ์โต๊ะที่นั่งมกราคมการฟาดเครื่อง			

ตาราง 2.1-1 ผลการปฏิบัติตามมาตรการป้องกันและแก้ไขผลกระทบสิ่งแวดล้อม(ระยะดำเนินการ) ระหว่างเดือน กรกฎาคม-ธันวาคม 2568

มาตรการป้องกันและแก้ไขผลกระทบสิ่งแวดล้อม	ผลการปฏิบัติตามมาตรการ	ปัญหา / การแก้ไข	หนังสืออ้างอิง
4. คุณค่าต่อคุณภาพชีวิต(ต่อ) 4.3 การสาธารณสุข 2. การเกิดโรค			
(2) โรคติดต่อไวรัสโคโรนา 20129 ซักผ้าหยอดเหรียญ ฝาช่องรับสินค้าตู้จำหน่ายสินค้าอัตโนมัติ ตู้เครื่องดื่มหยอดเหรียญ เป็นต้น สำหรับบริเวณส่วนกลางอื่นๆ ให้ทำความสะอาดเป็นประจำ อย่างน้อยวันละครั้ง หรือภายหลังจากผู้ให้บริการ ด้วยน้ำ ยาทา ความสะอาด และอาจฆ่าเชื้อด้วยโซเดียมไฮโปคลอไรท์ (น้ำยาฟอกขาว) 0.1% หรือแอลกอฮอล์ 70%		-	-
6) ดูแลความสะอาดของห้องน้ำ ห้องส่วนกลาง โดยเน้นทาความสะอาดบริเวณจุดเสี่ยง ได้แก่ กลอน หรือลูกบิดประตู ก๊อกน้ำอ่างล้างมือ ที่ร่อนนั่งโถส้วม ที่กดโถส้วมหรือโถปัสสาวะ สายฉีดน้ำชำระ ด้วยน้ำยาทำความสะอาด และอาจฆ่าเชื้อด้วยคลอรีน และให้เปิดพัดลมระบายอากาศตลอดเวลาที่มีคนใช้ห้อง ส้วมและระหว่างทา ความสะอาด	- ดูแลความสะอาดของห้องน้ำ ห้องส่วนกลาง โดยเน้นทาความสะอาดบริเวณจุดเสี่ยง	-	ภาพที่ 2.5

ตาราง 2.1-1 ผลการปฏิบัติตามมาตรการป้องกันและแก้ไขผลกระทบสิ่งแวดล้อม(ระยะดำเนินการ) ระหว่างเดือน กรกฎาคม-ธันวาคม 2568

มาตรการป้องกันและแก้ไขผลกระทบสิ่งแวดล้อม	ผลการปฏิบัติตามมาตรการ	ปัญหา / การแก้ไข	หนังสืออ้างอิง
<p>4. คุณค่าต่อคุณภาพชีวิต(ต่อ)</p> <p>4.3 การสาธารณสุข</p> <p>2. การเกิดโรค</p> <p>(2) โรคติดต่อไวรัสโคโรนา 20129</p> <p>7) กรณีที่มีสิ่งอำนวยความสะดวกกลาง ให้ปฏิบัติตามแนวทางปฏิบัติด้านสาธารณสุขตามมาตรการป้องกันการแพร่ระบาดของโรคโควิด 19</p>	<p>- กรณีที่มีสิ่งอำนวยความสะดวกกลาง ให้ปฏิบัติตามแนวทางปฏิบัติด้านสาธารณสุขตามมาตรการป้องกันการแพร่ระบาดของโรคโควิด 19</p>	-	-
<p>8) จัดให้มีภาชนะรองรับขยะมูลฝอยประเภทต่างๆ ที่สะอาด สภาพดี และมีฝาปิด พร้อมติดป้ายแสดงขยะมูลฝอยแต่ละประเภทให้ชัดเจน</p> <p>รวบรวมเพื่อรื้อไปกำจัดอย่างถูกต้องต่อไป</p>	<p>- จัดให้มีภาชนะรองรับขยะมูลฝอยประเภทต่างๆ ที่สะอาด สภาพดี และมีฝาปิด พร้อมติดป้ายแสดงขยะมูลฝอยแต่ละประเภทให้ชัดเจน</p>	-	-

ตาราง 2.1-1 ผลการปฏิบัติตามมาตรการป้องกันและแก้ไขผลกระทบสิ่งแวดล้อม(ระยะดำเนินการ) ระหว่างเดือน กรกฎาคม-ธันวาคม 2568

มาตรการป้องกันและแก้ไขผลกระทบสิ่งแวดล้อม	ผลการปฏิบัติตามมาตรการ	ปัญหา / การแก้ไข	หนังสืออ้างอิง
4. คุณค่าต่อคุณภาพชีวิต(ต่อ)			
4.3 การสาธารณสุข			
2. การเกิดโรค			
(2) โรคติดต่อไวรัสโคโรนา 2019			
1) จัดให้มีมาตรการป้องกันตนเอง สำหรับพนักงานทำความสะอาด พนักงานเก็บรวบรวมขยะ โดยสวมหน้ากากผ้าหรือหน้ากากอนามัย สวมถุงมือ ผ้ากันเปื้อน รองเท้าพื้นยางหุ้มแข้ง ใช้ที่จับด้ามยาวเก็บขยะใส่ถุงมัดปากถุงให้มิดชิด นำไปรวบรวมไว้ที่พักระยะ หลีกเลียงการใช้มือสัมผัสใบหน้า ตา ปาก จมูก โดยไม่จำเป็นหลังจากเสร็จสิ้นการปฏิบัติงาน สวมมือให้สะอาดด้วยสบู่และน้ำ และเมื่อปฏิบัติงานเสร็จในแต่ละวัน หากเป็นไปได้ควรอาบน้ำ และเปลี่ยนเสื้อผ้าทันที	-	-	-

ตาราง 2.1-1 ผลการปฏิบัติตามมาตรการป้องกันและแก้ไขผลกระทบสิ่งแวดล้อม(ระยะดำเนินการ) ระหว่างเดือน กรกฎาคม-ธันวาคม 2568

มาตรการป้องกันและแก้ไขผลกระทบสิ่งแวดล้อม	ผลการปฏิบัติตามมาตรการ	ปัญหา / การแก้ไข	หนังสืออ้างอิง
<p>4. คุณค่าต่อคุณภาพชีวิต(ต่อ)</p> <p>4.3 การสาธารณสุข</p> <p>2. การเกิดโรค</p> <p>(2) โรคติดต่อไวรัสโคโรนา 20129</p> <p>คำแนะนำสำหรับผู้พักอาศัย ควรปฏิบัติตามคำแนะนำดังนี้</p> <p>1) ประเมินหรือสังเกตอาการของตนเอง หากพบว่า มีอาการไข้ หรือวัดอุณหภูมิได้ตั้งแต่ 37.5 องศาเซลเซียสขึ้นไป ร่วมกับ ไอ น้ำมูก เจ็บคอ จมูกไม่ได้กลิ่น ลิ้นไม่รับรส หายใจเร็ว หายใจเหนื่อย หายใจหยาบคาย บากอย่างใดอย่างหนึ่ง และอาจมีอาการท้องเสียร่วมด้วยหากมีการเดินทางไปยังพื้นที่เสี่ยงให้กักตัวเองเพื่อสังเกตอาการตามระยะเวลาที่ราชการกำหนด</p> <p>2) สวมหน้ากากผ้าหรือหน้ากากอนามัย เว้นระยะห่างระหว่างบุคคล อย่างน้อย 1 เมตรหลีกเลี่ยงการพูดคุยในระยะใกล้ชิด และไม่ใช้สิ่งของเครื่องใช้ส่วนตัวร่วมกับผู้อื่น เช่น ผ้าเช็ดตัว ช้อน จาน ชาม แก้วน้ำ เป็นต้นล้างมือด้วยสบู่และน้ำ สะอาด หรือด้วยเจล</p>	<p>- ประเมินหรือสังเกตอาการของตนเอง หากพบว่า มีอาการไข้หรือวัดอุณหภูมิได้ตั้งแต่ 37.5 องศาเซลเซียสขึ้นไป ร่วมกับ ไอ น้ำมูก เจ็บคอ จมูกไม่ได้กลิ่น ลิ้นไม่รับรส หายใจเร็ว หายใจเหนื่อย หรือหายใจลำบาก บากอย่างใดอย่างหนึ่ง และอาจมีอาการท้องเสียร่วมด้วยหากมีการเดินทางไปยังพื้นที่เสี่ยงให้กักตัวเองเพื่อสังเกตอาการตามระยะเวลาที่ราชการกำหนด</p> <p>- แอลกอฮอล์อย่างสม่ำเสมอ หลีกเลี่ยงการสัมผัสกับน้ำตา ปากมูก โดยไม่จำเป็น ดูแลสุขภาพให้แข็งแรง และดูแลรักษาสุขอนามัยส่วนบุคคล</p>	-	-

ตาราง 2.1-1 ผลการปฏิบัติตามมาตรการป้องกันและแก้ไขผลกระทบสิ่งแวดล้อม(ระยะดำเนินการ) ระหว่างเดือน กรกฎาคม-ธันวาคม 2568

มาตรการป้องกันและแก้ไขผลกระทบสิ่งแวดล้อม	ผลการปฏิบัติตามมาตรการ	ปัญหา / การแก้ไข	หนังสืออ้างอิง
<p>4. คุณค่าต่อคุณภาพชีวิต(ต่อ)</p> <p>4.3 การสาธารณสุข</p> <p>2. การเกิดโรค</p> <p>(2) โรคติดต่อไวรัสโคโรนา 20129</p> <p>แอลกอฮอล์อย่างสม่ำเสมอ หลีกเลี่ยงการสัมผัสใบหน้า ตา ปากจมูก โดยไม่จำเป็นดูแลสุขภาพให้แข็งแรง และดูแลรักษาสุขอนามัยส่วนบุคคล</p>			
<p>3) ดูแลห้องพักให้สะอาด เปิดประตู หน้าต่างห้องพักเพื่อระบายอากาศ หากมีการใช้เครื่องปรับอากาศให้เปิดหน้าต่างเปิดหน้าต่างเพื่อระบายอากาศบ้าง และทา ความสะอาดอย่างสม่ำเสมอ อย่างสม่ำเสมอ</p> <p>3) ดูแลห้องพักให้สะอาด เปิดประตู หน้าต่างห้องพักเพื่อระบายอากาศ หากมีการใช้เครื่องปรับอากาศให้เปิดหน้าต่างเปิดหน้าต่างเพื่อระบายอากาศบ้าง และทา ความสะอาดอย่างสม่ำเสมอ อย่างสม่ำเสมอ</p> <p>มัตปากถุงให้แน่น และนำไปทิ้งตามจุดหรือบริเวณที่กำหนดเพื่อนำ ไปกา จัดอย่างถูกต้อง</p>	<p>- ดูแลห้องพักให้สะอาด เปิดประตู หน้าต่างห้องพักเพื่อระบายอากาศ หากมีการใช้เครื่องปรับอากาศให้เปิดหน้าต่างเพื่อระบายอากาศบ้าง และทา ความสะอาดอย่างสม่ำเสมอ</p>	-	-
<p>4) ไม่จัดกิจกรรมสังสรรค์ภายในห้องพัก หรือทา กิจกรรมกลุ่มใด ๆ ภายในห้องพักที่จะมีความเสี่ยงต่อการแพร่ระบาดของเชื้อโรค</p>	<p>- ไม่จัดกิจกรรมสังสรรค์ภายในห้องพัก หรือทา กิจกรรมกลุ่มใด ๆ ภายในห้องพักที่จะมีความเสี่ยงต่อการแพร่ระบาดของเชื้อโรค</p>		

ตาราง 2.1-1 ผลการปฏิบัติตามมาตรการป้องกันและแก้ไขผลกระทบสิ่งแวดล้อม(ระยะดำเนินการ) ระหว่างเดือน กรกฎาคม-ธันวาคม 2568

มาตรการป้องกันและแก้ไขผลกระทบสิ่งแวดล้อม	ผลการปฏิบัติตามมาตรการ	ปัญหา / การแก้ไข	หนังสืออ้างอิง
4. คุณค่าต่อคุณภาพชีวิต(ต่อ)			
4.3 การสาธารณสุข			
2. การเกิดโรค			
(2) โรคติดเชื้อไวรัสโคโรนา 2019			
5) ระวังหรือลดการสัมผัสหรือการใช้สิ่งอำนวยความสะดวกสาธารณะร่วมกับผู้อื่น เช่น ลิฟต์เครื่องซักผ้า หยอดเหรียญ ตู้จำหน่ายกดเหรียญ เป็นต้น	- ระวังระวังหรือลดการสัมผัสหรือการใช้สิ่งอำนวยความสะดวกร่วมกับผู้อื่น	-	-
6) ปฏิบัติตามกฎหมายระเบียบของอาคารชุด/อาคารพักอาศัยอย่างเคร่งครัด	- ปฏิบัติตามกฎหมายระเบียบของอาคารชุด/อาคารพักอาศัยอย่างเคร่งครัด	-	-

ตาราง 2.1-1 ผลการปฏิบัติตามมาตรการป้องกันและแก้ไขผลกระทบสิ่งแวดล้อม(ระยะดำเนินการ) ระหว่างเดือน กรกฎาคม-ธันวาคม 2568

มาตรการป้องกันและแก้ไขผลกระทบสิ่งแวดล้อม	ผลการปฏิบัติตามมาตรการ	ปัญหา / การแก้ไข	หนังสืออ้างอิง
4. คุณค่าต่อคุณภาพชีวิต(ต่อ)			
4.3 การสาธารณสุข			
2. การเกิดโรค			
(3) ผลกระทบต่อระบบการได้ยิน			
ปฏิบัติตามมาตรการ และแก้ไขผลกระทบสิ่งแวดล้อม	- ปฏิบัติตามมาตรการและแก้ไขผลกระทบสิ่งแวดล้อมในหัวข้อด้านเสียงอย่างเคร่งครัด	-	-
(4) โรคที่มีสัตว์เป็นพาหะนำโรค			
1) จัดให้มีการทาลายแหล่งเพาะพันธุ์สัตว์พาหะนำโรค เช่นการกำจัดลูกน้ำยุงลายภายในพื้นที่โครงการ	- จัดให้มีการทาลายแหล่งเพาะพันธุ์สัตว์พาหะนำโรค เช่นการกำจัดลูกน้ำ ยุงลาย ภายในพื้นที่โครงการ	-	-
2) ทำความสะอาดท่อและรางน้ำทิ้งไม่ให้มีเศษอาหารค้างหรืออุดตัน	- ทำความสะอาดท่อและรางน้ำทิ้งไม่ให้มีเศษอาหารค้างหรืออุดตัน	-	-
3) ใช้ตะแกรงกรองตามรูท่อและรางระบายน้ำทิ้งภายในและภายนอกอาคาร	- ประสานกับหน่วยงานที่เกี่ยวข้อง ให้มาการจัดตั้งสัตว์ที่เป็นพาหะนำโรคให้ใช้กับโครงการ	-	-
4) ประสานกับหน่วยงานที่เกี่ยวข้อง ให้มาการจัดตั้งที่เป็นพาหะนำโรคให้ใช้กับโครงการ เช่น นิดพ่นยากาจัดยุง เป็นต้น	- ประสานกับหน่วยงานที่เกี่ยวข้อง ให้มาการจัดตั้งที่เป็นพาหะนำโรคให้ใช้กับโครงการ	-	-

ตาราง 2.1-1 ผลการปฏิบัติตามมาตรการป้องกันและแก้ไขผลกระทบสิ่งแวดล้อม(ระยะดำเนินการ) ระหว่างเดือน กรกฎาคม-ธันวาคม 2568

มาตรการป้องกันและแก้ไขผลกระทบสิ่งแวดล้อม	ผลการปฏิบัติตามมาตรการ	ปัญหา / การแก้ไข	หนังสืออ้างอิง
4. คุณค่าต่อคุณภาพชีวิต(ต่อ)			
4.3 การสาธารณสุข			
2. การเกิดโรค			
(4) โรคที่มีสัตว์เป็นพาหะนำโรค			
5) จัดให้มีถังมูลฝอยที่มีฝาปิดไว้ตามจุดต่าง ๆ ภายในอาคาร พร้อมทั้งจัดให้มีพนักงานทำความสะอาด จัดเก็บมูลฝอยไปยังถังขยะมูลฝอยรวมของโครงการ	- จัดให้มีถังมูลฝอยที่มีฝาปิดไว้ตามจุดต่าง ๆ ภายในอาคาร พร้อมทั้งจัดให้มีพนักงานทำความสะอาดจัดเก็บมูลฝอยไปยังถังขยะมูลฝอยรวมของโครงการ	-	-
6) ห้องพักขยะมูลฝอยต้องปิดมิดชิด เปิดเฉพาะช่วงที่มีการเก็บขนมูลฝอยเท่านั้นเพื่อป้องกันการเกิดแหล่งเพาะพันธุ์สัตว์พาหะนำโรค เช่น ห นู แมลงวันแมลงสาบ เป็นต้น	- ห้องพักขยะมูลฝอยต้องปิดมิดชิด เปิดเฉพาะช่วงที่มีการเก็บขนมูลฝอยเท่านั้น	-	-
7) ทำความสะอาดห้องพักขยะมูลฝอยรวมด้วยน้ำยาฆ่าเชื้อโรคทุกครั้ง	- ทำความสะอาดห้องพักขยะมูลฝอยรวม ด้วยน้ำยาฆ่าเชื้อโรคทุกครั้ง	-	-

ตาราง 2.1-1 ผลการปฏิบัติตามมาตรการป้องกันและแก้ไขผลกระทบสิ่งแวดล้อม(ระยะดำเนินการ) ระหว่างเดือน กรกฎาคม-ธันวาคม 2568

มาตรการป้องกันและแก้ไขผลกระทบสิ่งแวดล้อม	ผลการปฏิบัติตามมาตรการ	ปัญหา / การแก้ไข	หนังสืออ้างอิง
4. คุณค่าต่อคุณภาพชีวิต(ต่อ)			
4.3 การสาธารณสุข			
3. การอยู่อาศัยของผู้พักอาศัย			
(1) การเกิดอุบัติเหตุ			
ที่ปรึกษาได้เสนอมาตรการด้านการจราจร เพื่อป้องกันและลดผลกระทบด้านอุบัติเหตุ โดยมีมาตรการที่สำคัญ ดังนี้			
1) ควบคุมความเร็วของรถภายในโครงการเช่น ติดป้ายจำกัดความเร็ว	- โครงการต้องควบคุมความเร็วของรถภายในโครงการ เช่น ติดป้ายจำกัดความเร็ว	-	-
2) ให้นักศึกษาความสะอาดบริเวณถนน ไม่มีสิ่งกีดขวางทางสัญจร ขวางการสัญจรบนถนน	- โครงการต้องให้นักศึกษาความสะอาดบริเวณถนน ไม่มีสิ่งกีดขวางทางสัญจร	-	ภาพที่ 2.4
3) ให้นักศึกษาสภาพถนนทางเดินรถ และป้ายจราจรในโครงการให้สะอาดและมีสภาพดีอยู่เสมอ กรณีที่พบว่าถนน ทางเดินรถ และป้ายจราจรมีการชำรุดให้ดำเนินการซ่อมแซมหรือปรับเปลี่ยนใหม่โดยทันที	- โครงการต้องให้นักศึกษาสภาพถนนทางเดินรถ และป้ายจราจรในโครงการให้สะอาดและมีสภาพดีอยู่เสมอ	-	ภาพที่ 2.1
4) จัดให้มีเจ้าหน้าที่อำนวยความสะดวกด้านการจราจร บริเวณทางเข้า-ออก โครงการ	- โครงการต้องจัดให้มีเจ้าหน้าที่อำนวยความสะดวกด้านการจราจรบริเวณทางเข้า-ออก โครงการ	-	ภาพที่ 2.4

ตาราง 2.1-1 ผลการปฏิบัติตามมาตรการป้องกันและแก้ไขผลกระทบสิ่งแวดล้อม(ระยะดำเนินการ) ระหว่างเดือน กรกฎาคม-ธันวาคม 2568

มาตรการป้องกันและแก้ไขผลกระทบสิ่งแวดล้อม	ผลการปฏิบัติตามมาตรการ	ปัญหา / การแก้ไข	หนังสืออ้างอิง
<p>4. คุณค่าต่อคุณภาพชีวิต(ต่อ)</p> <p>4.3 การสาธารณสุข</p> <p>3. การอยู่อาศัยของผู้พักอาศัย</p> <p>(1) การเกิดอุบัติเหตุ</p> <p>ที่ปรึกษาได้เสนอมาตรการด้านการจราจร เพื่อป้องกันและลดผลกระทบด้านอุบัติเหตุ โดยมีมาตรการที่สำคัญ ดังนี้</p> <p>5) จัดให้มีป้ายบอกทิศทางจราจร ตีเส้นแบ่งทิศทาง การจราจร ลูกศรแสดงทิศทางเข้าและออกของรถยนต์ในบริเวณทางเข้าและออก และเครื่องหมายจราจรบนพื้นทางวิ่งของรถยนต์ภายใน โครงการ และทำให้การจราจรภายในพื้นที่โครงการมีความปลอดภัย</p> <p>6) ติดตั้งเนินชะลอความเร็ว และป้ายเตือนเนินชะลอความเร็ว</p>	<p>- โครงการต้องจัดให้มีป้ายบอกทิศทางจราจร ตีเส้นแบ่งทิศทางจราจร ลูกศรแสดงทิศทางเข้าและออกของรถยนต์ในบริเวณทางเข้าและออก และเครื่องหมายจราจรบนพื้นทางวิ่งของรถยนต์ภายในโครงการ</p> <p>- โครงการต้องติดตั้งเนินชะลอความเร็ว และป้ายเตือนเนินชะลอความเร็ว</p>	<p>-</p> <p>-</p>	<p>-</p> <p>-</p>

ตาราง 2.1-1 ผลการปฏิบัติตามมาตรการป้องกันและแก้ไขผลกระทบสิ่งแวดล้อม(ระยะดำเนินการ) ระหว่างเดือน กรกฎาคม-ธันวาคม 2568

มาตรการป้องกันและแก้ไขผลกระทบสิ่งแวดล้อม	ผลการปฏิบัติตามมาตรการ	ปัญหา / การแก้ไข	หนังสืออ้างอิง
<p>4. คุณค่าต่อคุณภาพชีวิต(ต่อ)</p> <p>4.3 การสาธารณสุข</p> <p>3. การอยู่อาศัยของผู้พักอาศัย</p> <p>(1) การเกิดอุบัติเหตุ</p> <p>7) ติดตั้งป้ายชื่อโครงการ ลูกศรแสดงทิศทางบริเวณทางเข้า-ออกโครงการ ที่สามารถมองเห็นได้อย่างชัดเจนและอยู่ในระยะทางพอสมควรที่จะชะลอรถได้ทันเพื่อเข้าสู่โครงการได้อย่างปลอดภัย และลดการเดินรถที่ใช้ความเร็วไม่เหมาะสม อันเป็นสาเหตุของปัญหาจราจรและอุบัติเหตุบริเวณทางเข้า-ออกโครงการได้</p>	<p>- โครงการต้องติดตั้งป้ายชื่อโครงการ ลูกศรแสดงทิศทางบริเวณทางเข้า-ออกโครงการ ที่สามารถมองเห็นได้อย่างชัดเจนและอยู่ในระยะทางพอสมควรที่จะชะลอรถได้</p>	-	ภาพที่ 2.1
<p>8) ติดตั้งไฟฟ้าส่องสว่างบริเวณช่องทางเข้า-ออกโครงการให้สามารถมองเห็นรถที่เข้าและออกโครงการได้อย่างชัดเจนในช่วงเวลากลางคืน</p>	<p>- โครงการต้องติดตั้งไฟฟ้าส่องสว่างบริเวณช่องทางเข้า-ออกโครงการให้สามารถมองเห็นรถที่เข้าและออกโครงการได้อย่างชัดเจนในช่วงเวลากลางคืน</p>	-	-

ตาราง 2.1-1 ผลการปฏิบัติตามมาตรการป้องกันและแก้ไขผลกระทบสิ่งแวดล้อม(ระยะดำเนินการ) ระหว่างเดือน กรกฎาคม-ธันวาคม 2568

มาตรการป้องกันและแก้ไขผลกระทบสิ่งแวดล้อม	ผลการปฏิบัติตามมาตรการ	ปัญหา / การแก้ไข	หนังสืออ้างอิง
<p>4. คุณค่าต่อคุณภาพชีวิต(ต่อ)</p> <p>4.4 ส่วนทรัพยากร</p> <p>1) จัดให้มีพื้นที่สีเขียวรวม 1,109.75 ตร.ม. โดยเป็นพื้นที่สีเขียวชั้นล่าง 1,109.75 ตร.ม. และเป็นพื้นที่ปลูกไม้ยืนต้น 523.49 ตร.ม. เป็นไปตามเกณฑ์พื้นที่สีเขียวยังยืนตามมติ ครม.และต้องดูแลรักษาและตัดแต่งต้นไม้ที่จัดไว้ในพื้นที่สีเขียวให้เจริญเติบโตดีและสวยงามอยู่เสมอ</p>	<p>- โครงการต้องดูแลพื้นที่สีเขียวของโครงการให้อยู่ในสภาพดีอยู่เสมอ</p>	-	ภาพที่ 2.2
<p>2) ออกแบบบริเวณด้านหน้าโครงการให้สวยงามเพื่อให้เกิดทัศนียภาพที่ดีต่อผู้พักอาศัยและชุมชนใกล้เคียง</p>	<p>- ออกแบบบริเวณด้านหน้าโครงการให้สวยงามเพื่อให้เกิดทัศนียภาพที่ดี</p>	-	ภาพที่ 2.1

ตาราง 2.1-1 ผลการปฏิบัติตามมาตรการป้องกันและแก้ไขผลกระทบสิ่งแวดล้อม(ระยะดำเนินการ) ระหว่างเดือน กรกฎาคม-ธันวาคม 2568

มาตรการป้องกันและแก้ไขผลกระทบสิ่งแวดล้อม	ผลการปฏิบัติตามมาตรการ	ปัญหา / การแก้ไข	หนังสืออ้างอิง
<p>4. คุณค่าต่อคุณภาพชีวิต(ต่อ)</p> <p>4.5 การบดบังแสงแดด</p> <p>โครงการได้กำหนดมาตรการชดเชยความเสียหายอันเนื่องมาจากอาคารโครงการในช่วงเริ่มก่อสร้างอาคารจนถึงปี ค.ศ. 26 โดยการได้ผู้ที่ได้รับผลกระทบสามารถติดต่อกับโครงการได้โดยตรง โดยบริษัท เสนาดีเวลลอปเม้นท์ 26 จำกัด (เจ้าของโครงการ) จะเป็นผู้รับผิดชอบผลกระทบที่เกิดขึ้นจากการบดบังแสงแดดของโครงการต่อบ้านพักอาศัยหรืออาคารที่อยู่ข้างเคียง โดยกำหนดการรับเรื่องร้องเรียนจนถึงหลังจากจดทะเบียนอาคารชุดแล้วเสร็จ 1 ปี</p> <p>การบดบังทิศแสงแดดอาจได้รับผลกระทบไม่เท่ากัน และลักษณะผลกระทบที่ได้รับแตกต่างกัน ดังนั้น ลักษณะที่และเงื่อนไขในการชดเชยค่าเสียหายหรือการดำเนินการแก้ไขผลกระทบให้กับบุคคลที่ได้รับความสะดวกให้ไปตามข้อตกลงระหว่างผู้ได้รับความเสียหายจากเหตุดังกล่าวกับบริษัท เสนาดีเวลลอปเม้นท์ 26 จำกัด (เจ้าของโครงการ) แต่หากทั้ง 2 ฝ่าย ไม่สามารถตกลง</p>	<p>- โครงการได้กำหนดมาตรการชดเชยความเสียหายอันเนื่องมาจากอาคารโครงการในช่วงเริ่มก่อสร้างอาคารจนถึงปี ค.ศ. 26 โดยการได้ผู้ที่ได้รับผลกระทบสามารถติดต่อกับโครงการได้โดยตรง โดยบริษัท เสนาดีเวลลอปเม้นท์ 26 จำกัด (เจ้าของโครงการ) จะเป็นผู้รับผิดชอบผลกระทบที่เกิดขึ้นจากการบดบังแสงแดดของโครงการต่อบ้านพักอาศัยหรืออาคารที่อยู่ข้างเคียง โดยกำหนดการรับเรื่องร้องเรียนจนถึงหลังจากจดทะเบียนอาคารชุดแล้วเสร็จ 1 ปี</p>	-	-

ตาราง 2.1-1 ผลการปฏิบัติตามมาตรการป้องกันและแก้ไขผลกระทบสิ่งแวดล้อม(ระยะดำเนินการ) ระหว่างเดือน กรกฎาคม-ธันวาคม 2568

มาตรการป้องกันและแก้ไขผลกระทบสิ่งแวดล้อม	ผลการปฏิบัติตามมาตรการ	ปัญหา / การแก้ไข	หนังสืออ้างอิง
4. คุณค่าต่อคุณภาพชีวิต(ต่อ)			
4.5 การบดบังแสงแดด			
ร่วมกันได้ ให้ดำเนินการตามพระราชบัญญัติการไต่สวน แก้ไขข้อพิพาท พ.ศ.2562			

ตาราง 2.1-1 ผลการปฏิบัติตามมาตรการป้องกันและแก้ไขผลกระทบสิ่งแวดล้อม(ระยะดำเนินการ) ระหว่างเดือน กรกฎาคม-ธันวาคม 2568

มาตรการป้องกันและแก้ไขผลกระทบสิ่งแวดล้อม	ผลการปฏิบัติตามมาตรการ	ปัญหา / การแก้ไข	หนังสืออ้างอิง
<p>4. คุณค่าต่อคุณภาพชีวิต(ต่อ)</p> <p>4.6 การบดบังทิศทางลม</p> <p>โครงการได้กำหนดมาตรการชดเชยความเสียหายอันเนื่องมาจากอาคารโครงการในช่วงเริ่มก่อสร้างอาคารจนถึงเปิดอาคาร โดยผู้ที่ได้รับผลกระทบสามารถติดต่อโครงการได้โดยตรง โดยบริษัท เสนาดีเวลลอปเม้นท์ เอช26 เม้นท์ เอช 26 จำกัด (เจ้าของโครงการ) จะเป็นผู้รับผิดชอบผลกระทบที่เกิดขึ้นจากการบดบังทิศทางลมของโครงการต่อบ้านพักอาศัยหรืออาคารที่อยู่ข้างเคียง โดยกำหนดการรับเรื่องเรียนจนถึงหลังจากจดทะเบียนอาคารชุดแล้วเสร็จ 1 ปี อย่างไรก็ตาม เนื่องจากผู้ที่จะได้รับผลกระทบจากการบดบังทิศทางลมอาจได้รับผลกระทบไม่เท่ากัน และลักษณะผลกระทบที่ได้รับแตกต่างกัน ดังนั้น หลักเกณฑ์และเงื่อนไขในการชดเชยค่าเสียหายหรือการดำเนินการแก้ไขผลกระทบให้กับบุคคลที่ได้รับ ความเสียหายให้เป็นไปตามข้อตกลงระหว่างผู้ได้รับความเสียหายจากเหตุดังกล่าวกับบริษัท เสนาดีเวลลอปเม้นท์ เอช 26 จำกัด (เจ้าของโครงการ) แต่หากทั้ง 2 ฝ่าย ไม่สามารถตกลงร่วมกันได้ ให้ดำเนินการ</p>	<p>- โครงการได้กำหนดมาตรการชดเชยความเสียหายอันเนื่องมาจากอาคารโครงการในช่วงเริ่มก่อสร้างอาคารจนถึงเปิดอาคาร โดยผู้ที่ได้รับผลกระทบสามารถติดต่อโครงการได้โดยตรง โดยบริษัท เสนาดีเวลลอปเม้นท์ เอช26 จำกัด (เจ้าของโครงการ) จะเป็นผู้รับผิดชอบผลกระทบที่เกิดขึ้นจากการบดบังทิศทางลมของโครงการต่อบ้านพักอาศัยหรืออาคารที่อยู่ข้างเคียง โดยกำหนดการรับเรื่องเรียนจนถึงหลังจากจดทะเบียนอาคารชุดแล้วเสร็จ 1 ปี</p>	-	-

ตาราง 2.1-1 ผลการปฏิบัติตามมาตรการป้องกันและแก้ไขผลกระทบสิ่งแวดล้อม(ระยะดำเนินการ) ระหว่างเดือน กรกฎาคม-ธันวาคม 2568

มาตรการป้องกันและแก้ไขผลกระทบสิ่งแวดล้อม	ผลการปฏิบัติตามมาตรการ	ปัญหา / การแก้ไข	หนังสืออ้างอิง
4. คุณค่าต่อคุณภาพชีวิต(ต่อ)			
4.6 การบดบังทิศทางลม			
ตามพระราชบัญญัติการ"ไกล่เกลี่ยข้อพิพาท พ.ศ. 2562			

ตาราง 2.1-1 ผลการปฏิบัติตามมาตรการป้องกันและแก้ไขผลกระทบสิ่งแวดล้อม(ระยะดำเนินการ) ระหว่างเดือน กรกฎาคม-ธันวาคม 2568

มาตรการป้องกันและแก้ไขผลกระทบสิ่งแวดล้อม	ผลการปฏิบัติตามมาตรการ	ปัญหา / การแก้ไข	หนังสืออ้างอิง
<p>4. คุณค่าต่อคุณภาพชีวิต(ต่อ)</p> <p>4.7 การบดบังคลื่นวิทยุและโทรทัศน์</p> <p>โครงการได้กำหนดมาตรการชดเชยความเสียหายอันเนื่องมาจากอาคารโครงการในช่วงเริ่มก่อสร้างอาคารจนถึงเปิดอาคาร โดยผู้ที่ได้รับผลกระทบสามารถติดต่อโครงการได้โดยตรง โดยบริษัท เสนาดีเวลลอปเม้นท์ เอช26 เม้นท์ เอช 26 จำกัด (เจ้าของโครงการ) จะเป็นผู้รับผิดชอบผลกระทบที่โทรทัศน์ของโครงการบดบังคลื่นวิทยุโทรทัศน์ของโครงการที่อยู่ข้างเคียง โดยกำหนดการรับเรื่องร้องเรียนจนถึงหลังจากจดทะเบียนอาคารชุดแล้วเสร็จ 1 ปีอย่างใดก็ตามเนื่องจากผู้ที่ได้รับผลกระทบจากการบดบังคลื่นวิทยุโทรทัศน์อาจได้รับผลกระทบไม่เท่ากัน และลักษณะผลกระทบที่ได้รับแตกต่างกัน ดังนั้นหลักเกณฑ์และเงื่อนไขในการชดเชยค่าเสียหายหรือการดาเนินการแก้ไขผลกระทบให้กับบุคคลที่ได้รับความเสียหายให้เป็นไปตามข้อตกลงระหว่างผู้ได้รับความเสียหายจากเหตุดังกล่าวกับบริษัท เสนาดีเวลลอปเม้นท์ เอช 26 จำกัด (เจ้าของโครงการ)</p>	<p>- โครงการได้กำหนดมาตรการชดเชยความเสียหายอันเนื่องมาจากอาคารโครงการในช่วงเริ่มก่อสร้างอาคารจนถึงเปิดอาคาร โดยผู้ที่ได้รับผลกระทบสามารถติดต่อโครงการได้โดยตรง โดยบริษัท เสนาดีเวลลอปเม้นท์ เอช26 จำกัด (เจ้าของโครงการ) จะเป็นผู้รับผิดชอบผลกระทบที่เกิดขึ้นจากการบดบังคลื่นวิทยุโทรทัศน์ของโครงการต่อบ้านพักอาศัยหรืออาคารที่อยู่ข้างเคียง โดยกำหนดการรับเรื่องร้องเรียนจนถึงหลังจากจดทะเบียนอาคารชุดแล้วเสร็จ 1 ปี</p>	-	-

ตาราง 2.1-1 ผลการปฏิบัติตามมาตรการป้องกันและแก้ไขผลกระทบสิ่งแวดล้อม(ระยะดำเนินการ) ระหว่างเดือน กรกฎาคม-ธันวาคม 2568

มาตรการป้องกันและแก้ไขผลกระทบสิ่งแวดล้อม	ผลการปฏิบัติตามมาตรการ	ปัญหา / การแก้ไข	หนังสืออ้างอิง
4. คุณค่าต่อคุณภาพชีวิต(ต่อ) 4.7 การบดบังคลื่นวิทยุและโทรศัพท์ แต่หากทั้ง 2 ฝ่าย ไม่สามารถตกลงร่วมกันได้ ให้ดาเนิน การตามพระราชบัญญัติการไกล่เกลี่ยข้อพิพาท พ.ศ. 2562			

ตาราง 2.1-1 ผลการปฏิบัติตามมาตรการป้องกันและแก้ไขผลกระทบสิ่งแวดล้อม(ระยะดำเนินการ) ระหว่างเดือน กรกฎาคม-ธันวาคม 2568

มาตรการป้องกันและแก้ไขผลกระทบสิ่งแวดล้อม	ผลการปฏิบัติตามมาตรการ	ปัญหา / การแก้ไข	หนังสืออ้างอิง
5. ความเป็นส่วนตัว			
1) จัดให้มีพื้นที่สีเขียวภายในโครงการ เพื่อสร้างทัศนียภาพที่ดีของโครงการ ป้องกันและลดผลกระทบด้านความเป็นส่วนตัวระหว่างโครงการกับบริเวณโดยรอบโครงการ	- โครงการต้องดูแลพื้นที่สีเขียวของโครงการให้อยู่ในสภาพดีอยู่เสมอ	-	ภาพที่ 2.2
2) กำหนดให้มีระเบียบควบคุมการอยู่อาศัยและการใช้ประโยชน์อาคารของผู้พักอาศัยและพนักงาน เพื่อลดผลกระทบต่อความเป็นส่วนตัวซึ่งกันและกัน	- โครงการต้องกำหนดให้มีระเบียบควบคุมการอยู่อาศัยและการใช้ประโยชน์อาคารของผู้พักอาศัยและพนักงาน เพื่อลดผลกระทบต่อความเป็นส่วนตัวซึ่งกันและกัน	-	ภาคผนวก 2.5
3) จัดตั้งฟ้่านหรือบังตาในแต่ละห้องเพื่อสามารถเปิด/ปิดได้ตามความประสงค์ของผู้พักอาศัย	- โครงการต้องจัดตั้งฟ้่านหรือบังตาในแต่ละห้องเพื่อสามารถเปิด/ปิดได้ตามความประสงค์ของผู้พักอาศัย	-	-

ตาราง 2.1-1 ผลการปฏิบัติตามมาตรการป้องกันและแก้ไขผลกระทบสิ่งแวดล้อม(ระยะดำเนินการ) ระหว่างเดือน กรกฎาคม-ธันวาคม 2568

มาตรการป้องกันและแก้ไขผลกระทบสิ่งแวดล้อม	ผลการปฏิบัติตามมาตรการ	ปัญหา / การแก้ไข	หนังสืออ้างอิง
<p>6. การจดทะเบียนนิติบุคคลอาคารชุด</p> <p>1) บริษัท เสนาคีเวลลอปเม้นท์ เอช 26 จำกัด(เจ้าของโครงการ) เมื่อทำการโฆษณาขายห้องชุดในอาคารชุดต้องเก็บสำเนาข้อความหรือภาพที่โฆษณา หรือหนังสือชักชวนที่นำออกโฆษณาแก่บุคคลทั่วไปไม่ว่าจะทาในรูปแบบใดไว้ในสถานที่ทา การจนกว่าจะมีการขายห้องชุดหมด และจะส่งสำเนาเอกสารดังกล่าวพร้อมสำเนาเล่มสมุดรายนามและแผ่นชีตให้นิติบุคคลอาคารชุดจัดเก็บไว้</p>	<p>- โครงการต้องสำเนาเอกสารดังกล่าวพร้อมสำเนาเล่มสมุดรายนามและแผ่นชีตให้นิติบุคคลอาคารชุดจัดเก็บไว้ อย่างน้อยหนึ่งชุด</p>	-	-
<p>2) ในกรณีที่มีการโฆษณาขายห้องชุดในอาคารชุดข้อความหรือภาพที่โฆษณาจะต้องตรงกับหลักฐานและรายละเอียดที่ขึ้นพร้อมคำจดทะเบียน และต้องระบุรายละเอียดที่เกี่ยวข้องกับทรัพย์สินกลางให้ชัดเจน</p>	<p>- โครงการต้องตรวจสอบโฆษณาจะต้องตรงกับหลักฐานและรายละเอียดที่ขึ้นพร้อมคำจดทะเบียน และต้องระบุรายละเอียดที่เกี่ยวข้องกับทรัพย์สินกลางให้ชัดเจน</p>	-	-

ตาราง 2.1-1 ผลการปฏิบัติตามมาตรการป้องกันและแก้ไขผลกระทบสิ่งแวดล้อม(ระยะดำเนินการ) ระหว่างเดือน กรกฎาคม-ธันวาคม 2568

มาตรการป้องกันและแก้ไขผลกระทบสิ่งแวดล้อม	ผลการปฏิบัติตามมาตรการ	ปัญหา / การแก้ไข	หนังสืออ้างอิง
6. การจัดทำเขียนนิเทศลดอาคารชุด			
3) ให้อธิบายข้อความหรือภาพที่โฆษณา หรือหนังสือชักชวนหรือชักชวนเป็นส่วนหนึ่งของสัญญาจะซื้อขายหรือสัญญาซื้อขายห้องชุด แล้วแต่กรณี หากข้อความหรือภาพใดมีความหมายขัดแย้งกับข้อความในสัญญาสัญญาจะซื้อขายหรือสัญญาซื้อขายห้องชุด ให้ความเป็นไปตามที่ผู้ซื้อหรือผู้ซื้อห้องชุด	- ให้อธิบายข้อความหรือภาพที่โฆษณา หรือหนังสือชักชวนเป็นส่วนหนึ่งของสัญญาจะซื้อขายหรือสัญญาซื้อขายห้องชุด แล้วแต่กรณี หากข้อความหรือภาพใดมีความหมายขัดแย้งกับข้อความในสัญญาสัญญาจะซื้อขายหรือสัญญาซื้อขายห้องชุด ให้ความเป็นไปตามที่ผู้ซื้อหรือผู้ซื้อห้องชุด	-	-
4) สัญญาจะซื้อขายหรือสัญญาซื้อขายห้องชุดต้องทำตามแบบสัญญาที่รัฐมนตรีประกาศา หนดสัญญาจะซื้อขายหรือสัญญาซื้อขายห้องชุด (แบบ อข. 22) เพื่อให้เป็นไปตามมาตรา 6/1 และ 6/2 ของพระราชบัญญัติอาคารชุด (ฉบับที่ 4) พ.ศ. 2551	- สัญญาจะซื้อขายหรือสัญญาซื้อขายห้องชุดต้องทำตามแบบสัญญาที่รัฐมนตรีประกาศา หนดสัญญาจะซื้อขายหรือสัญญาซื้อขายห้องชุด (แบบ อข. 22) เพื่อให้เป็นไปตามมาตรา 6/1 และ 6/2 ของพระราชบัญญัติอาคารชุด (ฉบับที่ 4) พ.ศ. 2551	-	-

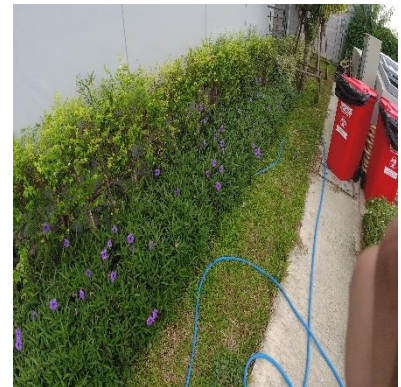
ตาราง 2.1-1 ผลการปฏิบัติตามมาตรการป้องกันและแก้ไขผลกระทบสิ่งแวดล้อม(ระยะดำเนินการ) ระหว่างเดือน กรกฎาคม-ธันวาคม 2568

มาตรการป้องกันและแก้ไขผลกระทบสิ่งแวดล้อม	ผลการปฏิบัติตามมาตรการ	ปัญหา / การแก้ไข	หนังสืออ้างอิง
<p>7. การรับเรื่องร้องเรียน</p> <p>จัดให้มีแผนการรับเรื่องเรียนในการดำเนินการก่อสร้างอาคารโครงการ 5 ช่องทางได้แก่</p> <p>1) ทากล่องรับเรื่องเรียน/แสดงความคิดเห็น ซึ่งจะติดต่อไว้ให้เห็น ได้อย่างชัดเจนบริเวณป้ายโฆษณา ด้านหน้าโครงการเป็นเวลา 1 ปีหลังเปิดใช้อาคาร โดยมีเจ้าหน้าที่ของโครงการคอยตรวจสอบอยู่เสมอ</p> <p>2) ทางโทรศัพท์ บริษัท เสนาคีเวลอปमेंท์เอช 26 จำกัด โทร. 02-541-4642</p> <p>3) ทางเว็บไซต์ www.sena.co.th/contactus/</p> <p>4) ทางจดหมาย บริษัท เสนาคีเวลอปमेंท์เอช 26 จำกัด เลขที่ 448 อาคารรัฐกิจภัณฑ์เก่าคช ถนนรัชดาภิเษก ซอยรัชดาภิเษก 26 แขวง สามเสนนอก เขต ห้วยขวาง กรุงเทพมหานคร 10310</p> <p>5) องค์การบริหารส่วนตำบลบางเสาธง 101 หมู่ที่ 7 ตำบลบางเสาธง อำเภอบางเสาธงจังหวัดสมุทรปราการ 10570 โทรศัพท์ 02-707-1671 Website: http://obtbangsaotong.go.th/</p>	<p>- โครงการต้องทากล่องรับเรื่องเรียน/แสดงความคิดเห็น ซึ่งจะติดต่อไว้ให้เห็น ได้อย่างชัดเจนบริเวณป้ายโฆษณา ด้านหน้าโครงการ เป็นเวลา 1 ปี</p> <p>-</p> <p>-</p> <p>-</p> <p>-</p>	<p>-</p> <p>-</p> <p>-</p> <p>-</p> <p>-</p>	<p>-</p> <p>-</p> <p>-</p> <p>-</p> <p>-</p>

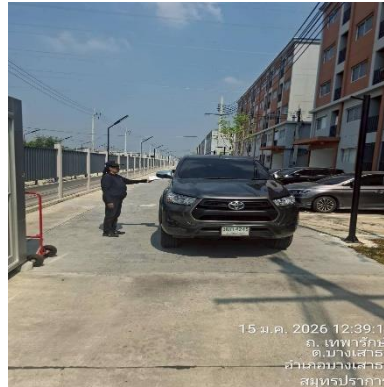
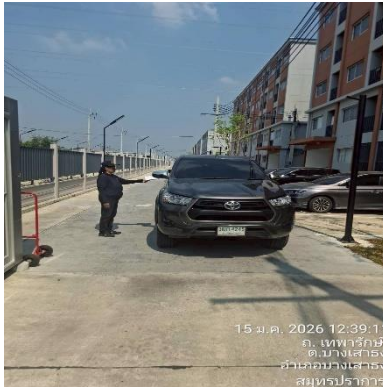
รูปภาพปฏิบัติตามมาตรการ



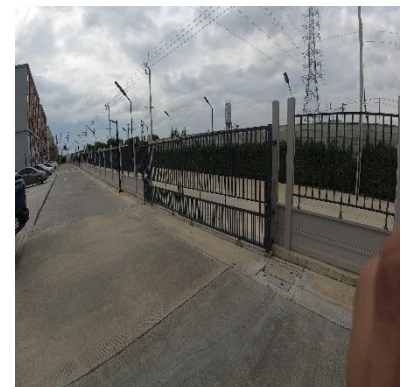
ภาพที่ 2.1 ภาพโครงการปัจจุบัน



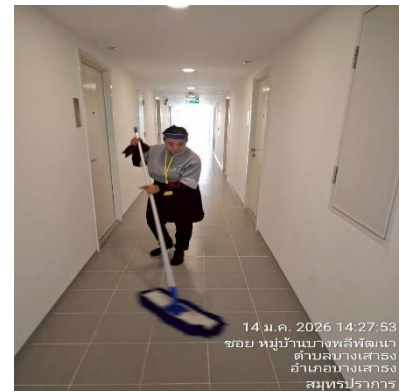
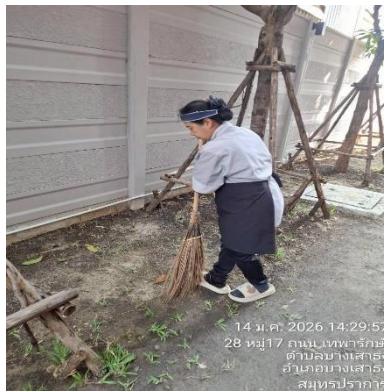
ภาพที่ 2.2 พื้นที่สีเขียวและการบำรุงรักษา



ภาพที่ 2.3 ระบบรักษาความปลอดภัย



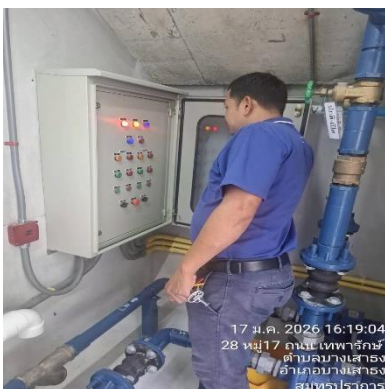
ภาพที่ 2.4 การจัดการระบบจราจร



ภาพที่ 2.5 การทำความสะอาดพื้นที่ในโครงการ



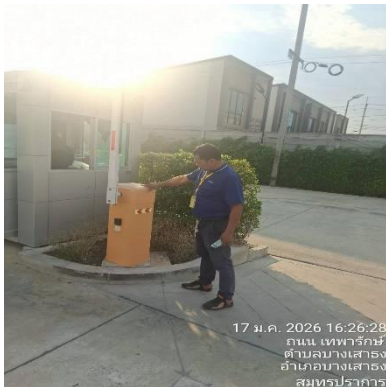
ภาพที่ 2.6 การบำรุงรักษาระบบไฟฟ้า และแสงสว่าง



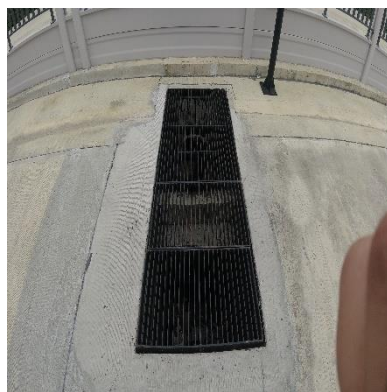
ภาพที่ 2.7 งานบำรุงรักษาระบบประปา



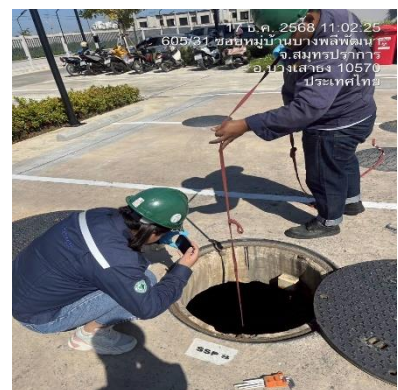
ภาพที่ 2.8 งานบำรุงรักษาระบบดับเพลิง และระบบแจ้งเตือนเหตุเพลิงไหม้



ภาพที่ 2.9 งานบำรุงรักษาระบบเข้า-ออก อาคาร โครงการ



ภาพที่ 2.10 งานบำรุงรักษาระบบบำบัดน้ำเสีย และระบบระบายน้ำ



ภาพที่ 2.11 ภาพการเก็บตัวอย่างน้ำเสียไปวิเคราะห์



ภาพที่ 2.12 ภาพงานประชุมใหญ่ประจำปี